

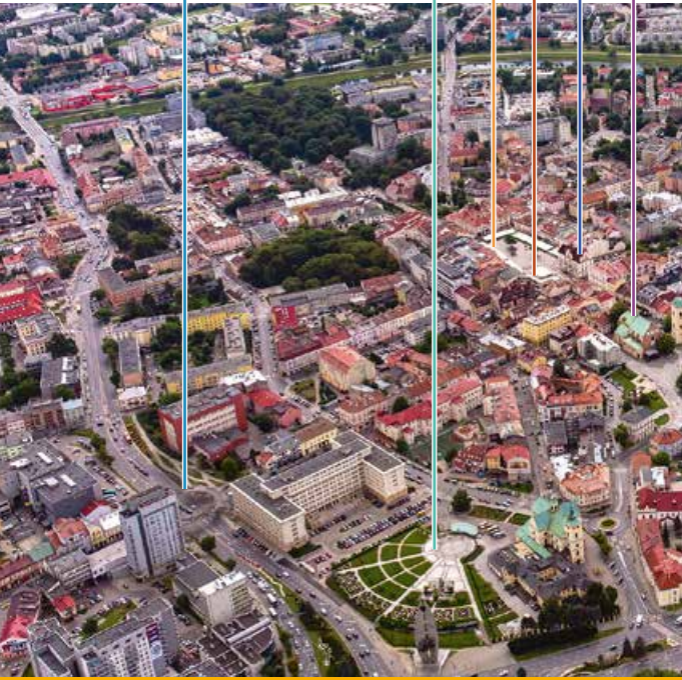


RZESZÓW





rzeszów
stolica innowacji



30
OKRĄGŁA KŁADKA

31
ZESPÓŁ KLASZTORNY
BERNARDYNÓW

RYNEK

20
PODZIEMNA TRASA TURYSTYCZNA
„RZESZOWSKIE PIWNICE”

RATUSZ

21
KOŚCIÓŁ FARNY ŚW. STANISŁAWA
I ŚW. WOJCIECHA



19



20



19










21

- 22 ULICA 3 MAJA
- 25 ŚWIĘTO PANIAGI
- 23 DAWNY KONWENT PIARÓW
- 29 FONTANNA MULTIMEDIALNA
- 26 LETNI PAŁAC LUBOMIRSKICH
- 27 WILLE SE CESYNE
- 28 ZAMEK
- 33 WSCHÓD KULTURY EUROPEJSKI
STADION KULTURY



ATRAKCJE

- 34 KULTURA 
- 46 NOCLEGI 
- 54 GASTRONOMIA, CZAS WOLNY 
- 70 KALENDARZ IMPREZ KULTURALNYCH I SPORTOWYCH 
- 71 INFORMACJE PRAKTYCZNE 
- 72 KOMUNIKACJA MIEJSKA 
- 76 PUNKTY OBSŁUGI PODRÓŻNEGO 

RZESZÓW



RZESZÓW – największe miasto południowo-wschodniej Polski, stolica województwa podkarpackiego oraz centrum Rzeszowskiego Obszaru Metropolitalnego. Siedziba władz samorządowych i wojewódzkich, instytucji rządowych oraz sądowniczych. Stanowi centrum ekonomiczne, akademickie, kulturalne i rekreacyjne południowo-wschodniej Polski. Pełni funkcję ważnego ośrodka przemysłu lotniczego, informatycznego, chemicznego, handlowego, budowlanego i usługowego.

W stolicy Podkarpacia mieszka blisko 220 tys. osób. Pod względem liczby studentów Rzeszów jest na pierwszym miejscu w Unii Europejskiej (na każdy 1000 mieszkańców przypada 353 studentów). Średnia wieku mieszkańców miasta to 39 lat, dlatego Rzeszów jest często nazywany miastem ludzi młodych.

Rzeszów to miejsce, które mieszkańcy wysoko oceniają pod względem jakości życia. Otwarcie przyznają, że jest to miasto czyste, bezpieczne, wygodne, zapewniające jednocześnie stabilizację życiową i satysfakcję z możliwości rozwoju osobistego i zawodowego.

Rzeszów jest siedzibą Doliny Lotniczej – największego klastra lotniczego w Polsce, skupiającego ponad 150 firm z branży. Największym zakładem jest Pratt & Whitney Rzeszów (dawniej WSK „PZL-Rzeszów”) specjalizujący się w produkcji silników samolotowych. W mieście rozwija się również przemysł Chemiczny (ICN Polfa, Sanofi-Aventis), informatyczny (Asseco Poland SA), a także opakowaniowy (Marma Polskie Folie). W Rzeszowie swoje siedziby mają również takie firmy, jak Zelmer czy Nestle (dawniej Alima-Gerber).



W Rzeszowie działają dwa kluby siatkarskie posiadające drużyny w ekstraklasie męskiej - Asseco Resovia Rzeszów oraz żeńskiej - Developres Rzeszów, który w 2017 roku zdobył brązowy medal w rozgrywkach o mistrzostwo Polski. Asseco Resovia Rzeszów to siedmiokrotny mistrz Polski, trzykrotny zdobywca Pucharu Polski oraz zdobywca Superpucharu Polski. Siatkówka stała się w Rzeszowie „sportem narodowym”, na mecze odbywające się w Regionalnym Centrum Widowiskowo-Sportowym „Podpromie” im. Jana Strzelczyka przychodzi blisko 4 tys. kibiców. Dzięki planowanej rozbudowie hala będzie mogła niedługo pomieścić na widowni 7 tys. osób.

Kolejnym ważnym dla stolicy Podkarpacia sportem jest żużel. Mecze żużlowe odbywają się na Stadionie Miejskim „Stal” w Rzeszowie od lat 50. XX wieku. Speedway Stal Rzeszów dwukrotnie zdobyła tytuł mistrza Polski.

Rzeszów jest miejscem, gdzie odbywa się wiele festiwali i wydarzeń kulturalnych. W kulturalną mapę miasta na stałe wpisał się Światowy Festiwal Polonijnych Zespołów Folklorystycznych organizowany w naszym mieście co trzy lata od 1969 roku. Na czas Festiwalu do Rzeszowa zjeżdżają się zespoły z całego świata. Kolejnym znaczącym festiwalem jest Rzeszów Carpathia Festival, który organizowany jest od 2005 roku Przez 4 dni trwania festiwalu swoje umiejętności prezentują młodzi wokaliści i zespoły muzyczne. Festiwal Wschód Kultury – Europejski Stadion Kultury odbywa się rokrocznie końcem czerwca. W ramach Festiwalu można było już zobaczyć i usłyszeć w stolicy Podkarpacia takie gwiazdy, jak Guano Apes, White Lies, The Fratellis, Coma, T.Love, Myslovitz i wiele innych. Największą widownię przyciągają koncerty kolektywów – wspólne występy polskich zespołów z gośćmi ze Wschodu, z takich krajów, jak Ukraina, Białoruś czy Armenia.





KOMUNIKACJA

Miasto posiada bardzo dobrą dostępność komunikacyjną, dzięki autostradzie A4 (wschód-zachód) i drodze ekspresowej S19 (północ-południe). Drogi te umożliwiają dotarcie do zachodniej Europy i do granicy z Ukrainą (przejście graniczne w Korczowej) oraz Słowacją (przejście graniczne w Barwinku). Niedawno wdrożony Inteligentny System Transportowy i rozbudowana sieć drogowa pozwalają na sprawne poruszanie się po mieście. Dogodne położenie Rzeszowa na skrzyżowaniu ważnych szlaków komunikacyjnych oraz bliskość południowej i wschodniej granicy Polski stanowią o jego znaczeniu jako ważnego węzła komunikacyjnego, sprzyjają rozwojowi gospodarki, handlu i turystyki. Rzeszów dysponuje nowoczesną komunikacją publiczną. Informacje o biletach znajdują się na stronie [72](#).

Międzynarodowy Port Lotniczy Rzeszów-Jasionka, dysponujący drugim pod względem długości w Polsce pasem startowym, na którym mogą lądować nawet największe samoloty, zapewnia bezpośrednie połączenia lotnicze z Londynem, Monachium i Warszawą.



HISTORIA

Lokacja Rzeszowa na prawie magdeburskim miała miejsce 19 stycznia 1354 roku. Wtedy to Kazimierz Wielki nadał przywilej lokacyjny Janowi Pałkowi ze Stróżysk, który od nazwy miasta przyjął nazwisko Rzeszowski. Dał on tym samym początek rodowi, w którego rękach dobra rzeszowskie pozostawały do końca XV wieku. Rzeszów był miastem prywatnym, jego właściciele sprawowali kontrolę nad jego funkcjonowaniem, jednak mieszkańcy w granicach przyznanego prawa niemieckiego mieli immunitet administracyjny i sądowy.

W latach 1498 i 1502 rozwój Rzeszowa został zahamowany przez najazdy tatarskie, podczas których wybuchały pożary drewnianej zabudowy miasta. Wkrótce zaczęto budować budynki z dużo trwalszej cegły.

W 1589 roku Zofia Rzeszowska wyszła za mąż za Mikołaja Spytka Ligęzę, tym samym został on nowym właścicielem miasta i całego dominium rzeszowskiego. Z osobą Mikołaja Spytka Ligęży wiąże się najświetniejszy okres dziejów Rzeszowa. Za rządów Ligęży zostały wybudowane obwarowania rzeszowskie, przebudował on układ komunikacyjny oraz rozpoczął wznoszenie wielu obiektów, m.in. zamku i klasztoru oo. bernardynów.

W poł. XVII wieku Rzeszów, wraz z ręką córki Mikołaja, Konstancji Ligęzianki, przeszedł w ręce Jerzego Sebastiana Lubomirskiego i stał się miastem rezydencjonalnym linii rzeszowskiej tego rodu. Lubomirscy stworzyli tu liczący się w Polsce ośrodek artystyczny i kulturalny. Za ich panowania założono kolegium pijarów, dokonano przebudowy fortyfikacji zamkowych i samego zamku, wybudowano klasztor i kościół oo. reformatów, wieżę dzwoniczną przy kościele farnym, synagogę nowomiejską oraz Letni Pałac.

Przed I rozbiorem Polski Rzeszów przez 4 lata (1768–1772) był terenem walk prowadzonych podczas konfederacji barskiej. 13 sierpnia 1769 roku miała miejsce potyczka pod Powietną (obecnie osiedle Pobitno) pomiędzy wojskami konfederackimi a rosyjskimi.

Po I rozbiórce Rzeszów znalazł się w granicach Austrii, która z zagarniętych ziem utworzyła prowincję koronną – Królestwo Galicji i Lodomerii. Ziemie te podlegały austriackiemu systemowi administracyjnemu i prawnemu. Język niemiecki został wówczas językiem urzędowym. W czerwcu 1845 roku Rzeszów stał się miastem wolnym na mocy decyzji cesarza Ferdynanda I.

Późniejszy rozwój miasta związany był z budową linii kolejowych i rozbudową sieci dróg. Rzeszów w 1858 roku otrzymał połączenie kolejowe z Krakowem, następnie Lwowem (1861), Sandomierzem (1887), Jasłem (1890) i Rozwadowem (1900). Linie te dawały możliwość dotarcia do Austrii, Niemiec, Czech, na Węgry.





Rynek, druga połowa XIX wieku. Fot. E. Janusz, archiwum Galerii Fotografii Miasta Rzeszowa

Podczas I wojny światowej Rzeszów był dwukrotnie zajmowany przez Rosjan i odbijany przez Austriaków, przy czym doznał wielu zniszczeń.

28 października 1918 roku w Krakowie powołano Polską Komisję Likwidacyjną; był to kres władzy Austriaków w Rzeszowie. 1 listopada 1918 Rzeszów stał się miastem wolnym. Burmistrz Krogulski odebrał od urzędników wszystkich urzędów w mieście przysięgę na wierność państwu polskiemu.

W latach 1937–1939 Rzeszów stał się ważnym ośrodkiem przemysłu maszynowego, co wiązało się z budową Centralnego Okręgu Przemysłowego. W tym czasie powstały Państwowe Zakłady Lotnicze – wytwórnia silników nr 2, które w 1945 roku przekształcone zostały w Wytwórnię Sprzętu Komunikacyjnego PZL-Rzeszów (obecnie Pratt & Whitney) oraz otworzono filię Fabryki Hipolita Cegielskiego. Realizacja na terenie Rzeszowa inwestycji przemysłowych zbiegła się z podjęciem przez Zarząd Miejski pod przewodnictwem prezydenta Jana Niemierskiego prac nad planem zagospodarowania przestrzennego miasta. Dzięki funduszom rządowym sfinansowano budowę budynków o charakterze publicznym, takich jak gmach Poczty Polskiej przy ul. Moniuszki, rozbudowa Szpitala Powszechnego przy ul. Szopena czy budowa kompleksu budynków Ubezpieczalni Społecznej przy ul. Hetmańskiej.

9 września 1939 roku rozpoczęła się w Rzeszowie okupacja niemiecka. Od wczesnego popołudnia do późnej nocy następnego dnia zaciętą walkę w obronie swego miasta garnizonowo stoczyła 10. Brygada Kawalerii gen. Stanisława Maczka. Rzeczywistość polityczna, społeczna i militarna, jaka zaistniała w latach 1939–1945 w Rzeszowie, była złożona i niestabil-





Pomnik Tadeusza Kościuszki na Rynku, przełom XIX/XX wieku. Fot. E. Janusz, archiwum Galerii Fotografii Miasta Rzeszowa

na. Dominowała nad nią konfrontacja dwóch przeciwstawnych struktur: niemieckiej administracji okupacyjnej i Polskiego Państwa Podziemnego (PPP).

Po wkroczeniu Armii Czerwonej do miasta (2 sierpnia 1944 roku) w ratuszu rozpoczął urzędowanie Tomasz Radwan mianowany na komisarza przez Komendanta Miasta z ramienia AK kpt. Adama Długosza.

Utrata Lwowa i ziem kresowych po II wojnie światowej sprawiła, że Rzeszów stał się centrum administracyjno-kulturalnym południowo-wschodniej Polski. W sierpniu 1944 roku Rzeszów ustanowiono stolicą województwa rzeszowskiego.

II poł. lat 40. przyniosła zakończenie procesu wstępnej odbudowy i usuwania zniszczeń wojennych. W 1949 roku oddano w mieście do użytku pierwsze izby mieszkaniowe z nowego budownictwa. Dwa lata później przyłączono do



Dawny konwent pijarów, przełom XIX/XX wieku. Fot. E. Janusz, archiwum Galerii Fotografii Miasta Rzeszowa



Rondo obok hotelu „Rzeszów” oraz Zespół Klasztorny Bernardynów, lata 60./70. XX wieku. Fot. J. Fischer, archiwum Galerii Fotografii Miasta Rzeszowa

Rzeszowa sąsiadujące tereny, powiększając tym samym ponad czterokrotnie obszar miasta (z niecałych 8 km² do 39 km²).

Lata 50. i 60. XX wieku to okres dużego rozwoju Rzeszowa. W szybkim tempie powstały wtedy nowe osiedla mieszkaniowe oraz wiele obiektów użyteczności publicznej. Wzniesione zostały wówczas gmachy Urzędu Wojewódzkiego, ówczesnego Komitetu Wojewódzkiego PZPR, a także siedziba Komendy Wojewódzkiej MO, Dom Kultury WSK, hala targowa, kino „Zorza”, szpital MSW, stadion ZKS „Stal”, budynek Rzeszowskich Zakładów Graficznych (najnowocześniejszy w kraju), zespół obiektów sportowych WOSiR (hale i baseny).

W 1956 roku zbudowano w mieście stację wodociągową, unowocześniono i przebudowano sieć gazową, kanalizacyjną, elektryczną i telefoniczną. W 1965 roku Rzeszów otrzymał nowy dworzec autobusowy. Przy okazji



Most na Wiśloku, wzdłuż ul. Lwowskiej, przełom XIX/XX wieku. Fot. E. Janusz, archiwum Galerii Fotografii Miasta Rzeszowa



ul. Sandomierska, przełom XIX/XX wieku, obecnie ul. Grunwaldzka. Fot. E. Janusz, archiwum Galerii Fotografii Miasta Rzeszowa

elektryfikacji linii kolejowej Kraków–Przemyśl został zmodernizowany i rozbudowany Dworzec Główny PKP. Pierwszy pociąg elektryczny wjechał do miasta 21 września 1963 roku. Rozwój gospodarczy Rzeszowa ukształtowała w znacznej mierze przedwojenna tradycja przemysłu lotniczego i związanej z nią programu budowy COP. W 1948 roku w kształtujących przemysłowe oblicze miasta rzeszowskich zakładach WSK–PZL przystąpiono do produkcji sowieckich silników lotniczych. W tym samym roku na terenie zniszczonej przedwojennej Fabryki Obrabiarek H. Cegielskiego uruchomiono Zakład Przemysłu Drutowego. Wiosną 1951 roku zakłady rozbudowano pod nazwą Rzeszowska Fabryka Sprzętu Gospodarczego.

W 1952 roku wyprodukowano w nich pierwszy w Polsce odkurzacz. Po 15 latach, w 1967 roku, fabryka została przemianowana na Rzeszowskie Zakłady Elektromechaniczne „Predom-Zelmer”. Podstawą ekonomicznego rozwoju Rzeszowa w powojennych dekadach było zatem jego intensywne uprzemysłowienie. W latach 60. i 70. wybudowano kilkanaście nowych zakładów przemysłowych, m.in. Zakłady Mięsne, Zakłady Przetwórstwa Owocowo-Warzywnego „Alima” (nawiązujące nazwą do przedwojennej rzeszowskiej Fabryki Cukierków), Zakłady Graficzne, Przedsiębiorstwo Farmaceutyczne „Polfa”, Zakłady Automatyki Motoryzacyjnej, Zakłady Optyczne „Optores”, Fabrykę Wyrobów ze Srebra „Resovia Silver”, Zakłady Przemysłu Odzieżowego „Conres”.

Prom Stanisława Nitki na Wisłoku, lata 60./70. XX wieku. Fot. Z. Postępski, archiwum Galerii Fotografii Miasta Rzeszowa



Dekada lat 70. przyniosła miastu sporo korzystnych zmian, ale i pogłębiła poważne problemy mieszkańców. Podstawową – ogólnopolską – bolączką był niedowład handlu detalicznego, braki zaopatrzenia, np. w artykuły spożywcze. W sierpniu 1980 roku do ogólnopolskiej fali strajkowej przyłączyły się rzeszowskie MPK, PKS i WSK, największy zakład w mieście. 12 września 1980 roku powołano Międzyzakładowy Komitet Założycielski (MKZ) NSZZ „Solidarność” z siedzibą w WSK. Jego przewodniczącym został Antoni Kopaczewski. Do końca 1980 roku struktury „Solidarności” powstały w większości przedsiębiorstw miasta. O Rzeszowie było głośno, kiedy od 2 stycznia do 19 lutego 1981 roku członkowie NSZZ „Solidarność” i nielegalnej jeszcze wówczas „Solidarności” rolników prowadzili strajk okupacyjny w Domu Kolarza (siedzibie byłej WRZZ). Akcja doprowadziła do podpisania tzw. porozumień rzeszowsko-ustrzyckich. Batalia (strajk okupacyjny) o rejestrację Niezależnego Zrzeszenia Studentów toczyła się we wszystkich rzeszowskich uczelniach. Swoistym symbolem ery „Solidarności” z lat 1980–1981 w Rzeszowie stała się likwidacja więzienia na zamku Lubomirskich.

Bogata w ważne dla miasta wydarzenia była ostatnia dekada XX wieku; przyniosła nie tylko ewolucję polityczną i restrukturyzację gospodarczą, ale spowodowała również głębokie przemiany świadomościowe. 2 czerwca 1991 roku w ramach kolejnej pielgrzymki do Ojczyzny przebywał w Rzeszowie papież Jan Paweł II. Miarą awansu miasta było powołanie 25 marca 1992 roku przez zwierzchnika Kościoła powszechnego diecezji rzeszowskiej. Rzeszów został jej stolicą, a kościół pw. Najświętszego Serca Pana Jezusa podniesiono do rangi katedry. W 1992 roku na starym miejscu stanął odtworzony pomnik Leopolda Lisa-Kuli. We wrześniu 1993 roku odsłonięto w Rzeszowie pierwszy w kraju pomnik związanego z miastem gen. Władysława Sikorskiego. Rzeszów ma swój hejnał odgrywany z miejskiego ratusza, skomponowany przez znanego artystę jazzowego Tomasza Stańkę.



Utrzymanie dynamicznego rozwoju Rzeszowa zmusiło władze miasta do pozyskania nowych terenów. W latach 2006–2017 terytorium Rzeszowa zostało zwiększone ponad dwukrotnie. Rzeszów jest miastem, w którym zarówno miłośnicy sportu i kultury jak i osoby szukające stabilnej pracy, wysokiej jakości kształcenia oraz przyjaznego miejsca do życia dla siebie i swojej rodziny znajdują tutaj swoje miejsce.

PODKARPACKIE – PRZESTRZEŃ OTWARTA

Województwo Podkarpackie – brama Europy, przestrzeń nowoczesnej gospodarki, niewyczerpanej przyrody, kultury i... możliwości. Innowacyjne technologie Doliny Lotniczej, informatyki i farmacji sąsiadują tu z przestrzenią aktywnego wypoczynku, czystej górskiej natury, wielokulturowości i kreatywności. Nowoczesny port lotniczy, unijne przejścia graniczne, autostrada Wschód–Zachód, tereny inwestycyjne specjalnych stref ekonomicznych i zasoby młodych wykształconych ludzi sprawiają, że dziesiątki światowych firm właśnie tu lokują swoje siedziby. A po pracy? Czego dusza zapagnie! Od klimatu miejskich kawiarni, pubów, teatrów, koncertów, przez aktywny wypoczynek na łądzie, wodzie i w powietrzu, wśród dzikiej przyrody, karpaccich krajobrazów, legendy Bieszczadów i Beskidu Niskiego. Do tego zanurzenie w różnorodnej bogatej kulturze, architekturze i sztuce pogranicza, czas i miejsce na spokój, twórczość i spojrzenie na zabiegany świat z góry. Z lotu ptaka.

Wędrówkę po regionie najlepiej zacząć od Rzeszowa. W ślad za tym warto zapuścić się w głąb regionu, by na początek poznać fascynującą historię arystokratycznych rezydencji: zamków w Łańcucie, Krasiczynie czy Baranowie Sandomierskim, których właścicielami były znakomite polskie rody znane z kart dziejów Europy. Zamki, pałace i dwory sąsiadują z wyjątkową – docenioną przez UNESCO – architekturą drewnianą. Jej uroda zakłeta jest w świątyniach wielowyznaniowego pogranicza i zbiorach Muzeum Budownictwa Ludowego w Sanoku – jednego z największych i najbogatszych w skali europejskiej.

Kopuły cerkwi, wieże kościołów i sylwetki dawnych synagog zanurzone są w niezwykłym krajobrazie polskich Karpat: Bieszczadów i Beskidu Niskiego, Pogórza oraz podkarpackiego Roztocza. Dzika, nieskażona przyroda, bogactwo flory i fauny, setki kilometrów szlaków pieszych, rowerowych i konnych to wyzwanie dla spragnionych wrażeń turystów aktywnych. Na nich czeka też największe w Polsce sztuczne górskie jezioro – Zalew Soliński – z największą w Polsce zaporą oraz ofertą dla żeglarzy, kajakarzy, nurków i plażowiczów.

Wypoczywać można nie tylko na łądzie i wodzie, ale i w powietrzu – spragnionych emocji kuszą słynne przedwojenne szybowiska i ośrodki paralotniarskie. Coraz lepiej rozwija się turystyka lotnicza, której mocnym akcentem jest ukryty wśród bezkresnych lasów Arłamów – obecnie jedno z największych w Europie centrów wypoczynkowo-kongresowych z własnym pasem startowym i heliportem – stanowiący jednocześnie świetny punkt wypady na całe Bieszczady. Te legendarne góry będące częścią Międzynarodowego Rezerwatu Biosfery UNESCO można także zwiedzać niekonwencjonalnie: podróżując zabytkową 120-letnią wąskotorówką lub drezynami rowerowy-



mi, nagrodzonymi ogólnopolskim certyfikatem Najlepszego Produktu Turystycznego 2015. Góry kuszą również zimą, oferując narciarstwo zjazdowe, skitourowe i biegowe, snowboarding i snowgliding, kuligi, łyżwiarstwo, wyścigi psich zaprzęgów czy choćby wędrówki po górach na śnieżnych rakietach, w białej scenerii.

Warto także odwiedzić inne miejsca regionu: historyczny Przemyśl z systemem fortów, Muzeum Fajek i Dzwonów, zabytkowe Krosno z Centrum Dziedzictwa Szkła, Jasło i okoliczne winnice oraz Sanok ze zbiorami ikon, malarstwa Zdzisława Beksińskiego i drewnianej architektury. Wyjątkowym przeżyciem będzie z pewnością wizyta w najstarszej na świecie kopalni ropy – skansenie naftowym w podkrośnieńskiej Bóbrce. Miłośnicy kresowych klimatów powinni też wybrać się na podkarpackie Roztocze, którego rozległe, bogate w przyrodę, historię i kulturę pogranicza tereny, połączone szlakiem Green Velo, są idealnym miejscem zwłaszcza na wyprawę rowerowe.

Po wędrówkach i emocjach warto zrelaksować się w jednym z licznych ośrodków wellness & spa, których największy wybór znajdziemy w podkarpackich uzdrowiskach: Iwoniczu-, Rymanowie-, Polańczyku- i Horyńcu-Zdroju. Towarzyszyć nam będzie znakomita podkarpacka kuchnia, w której skosztować można zarówno swojskiego jadła i oferty regionalnych browarów, jak i wykwintnych dań dworskich z dodatkiem tradycyjnych nalewek i podkarpackich win. A zatem smacznego i miłego wypoczynku!







Szlak Green Velo prowadzi do Rzeszowa – stolicy województwa podkarpackiego. Godne uwagi są jego liczne zabytki oraz galicyjska zabudowa centrum. Piękny jest zwłaszcza rzeszowski rynek, pod którym wytyczono podziemną trasę turystyczną. Łącznik szlaku Green Velo prowadzi do centrum miasta i dworca kolejowego. Jest to ważny węzeł komunikacyjny, dobre miejsce rozpoczęcia lub zakończenia wyprawy po południowej stronie trasy.

Zachęcamy do wycieczki „Okolice podkarpackiej metropolii”, która jest znakomitą okazją do poznania rozmaitych atrakcji krajobrazowych okolic Rzeszowa. Przebieg trasy dostępny jest na stronie www.greenvelo.pl



Odwiedź stronę www.greenvelo.pl i sprawdź, jakie możliwości daje Ci Wschodni Szlak Rowerowy. Portal to największy przewodnik rowerowy po Polsce Wschodniej.

Zanim wyruszysz, w kilku prostych krokach stwórz plan swojego pobytu z intuicyjnym planem wycieczek.



TERENY REKREACYJNE NAD WISŁOKIEM

Zielonym sercem Rzeszowa są tereny rekreacyjne położone nad rzeką Wisłok, na których rzeszowianie w ciepłe dni bardzo chętnie spędzają czas. Rowerzyści i rolkarze przy rzece i nad rzeszowskim zalewem mogą korzystać ze ścieżek rowerowych, które są częścią sieci miejskich ścieżek o łącznej długości 120 km. Osoby, które wolą się zrelaksować, mogą korzystać z miejsc przeznaczonych na grillowanie czy zagrać w minigolfa. Przy zalewie znajduje się również duży plac zabaw dla dzieci, gdzie najmłodszy mogą spożytkować swoją energię. Co roku na rzeszowskich bulwarach działają wypożyczalnie rowerów, hulajnóg, a w weekendy dzieci mogą przejechać się kolejką.

Zwolennicy sportów wodnych mogą spędzić czas na kajakach, rowerach wodnych czy jachtach. W okresie letnim na rzeszowskim zalewie działa szkółka żeglarska, gdzie prowadzone są kursy żeglarza jachtowego i motorowodnego.

Amatorzy sportów ekstremalnych w pobliżu hali „Podpromie” mogą spróbować swoich sił na skateparku i dirtparku, a w okresie zimowym również na snowparku. Dla odważnych – park linowy. W parku znajdują się trasy o trzech poziomach trudności oraz trasa dla dzieci.

Nad Wisłokiem i zalewem umiejscowione są kawiarnie, puby, bary i klub tańeczny. Życie przy rzeszowskiej rzece w okresie wiosenno-letnim toczy się do późnych godzin wieczornych.

W rezerwacie przyrody Lisia Góra planowane jest utworzenie „Edukacyjnego Sadu Owocowego”.





MIEJSKIE KĄPIELISKO „ŻWIROWNIA”

„Żwirownia” to zbiornik wodny o powierzchni 3,5 ha z piaszczystą plażą o powierzchni 20 arów. Kąpielisko jest usytuowane w niedużej odległości od zalewu. W sezonie letnim „Żwirownia” funkcjonuje w godzinach 10:00–18:00; wtedy nad bezpieczeństwem pływających czuwają ratownicy. Na plaży znajduje się ponadto miniplac zabaw dla dzieci, a także boisko do piłki siatkowej. Można skorzystać z wypożyczalni sprzętu wodnego zaopatrzonej w kajaki i rowerki wodne.

ATRAKCJE





RYNEK



Centralnym placem Starówki jest rynek z ratuszem i studnią z XVII wieku. Obecny rynek odbiega nieco od pierwotnego XV-wiecznego wyglądu – tylko trzy pierzeje zabudowane są kamienicami, które w ciągu wieków ulegały przebudowom. Znajdują się w nich hotele, restauracje, kluby, puby, muzea i różne instytucje. Jedną z bardziej interesujących jest kamienica nr 19. Odkryte w podziemiach fragmenty ceglano-kamiennych murów i sklepień oraz ostrołukowych gotyckich nadproży, które można obejrzeć w Podziemnej Trasie Turystycznej, pozwalają datować początki powstania tego obiektu na przełom XV i XVI wieku. W letnie wieczory na scenie obok ratusza można oglądać występy znanych wokalistów, grup muzycznych i taneczno-wokalnych.

RATUSZ

Najokazalszą budowlą rynku jest ratusz zbudowany przypuszczalnie w 1591 roku przez Mikołaja Spytka Ligęzę. Obecny wygląd budynku pochodzi z przełomu XIX i XX wieku. W podziemiach ratusza odkryto fragmenty starych murów i pięknie sklepięte piwnice. W jednej z nich znajduje się Galeria pod Ratuszem.



PODZIEMNA TRASA TURYSTYCZNA „RZESZOWSKIE PIWNICE”

GODZINY OTWARCIA:

Sezon letni

(od 1 V do 30 IX):

wtorek–piątek:

10.00–19.00

w weekendy

i dni świąteczne:

11.00–18.00

Sezon zimowy

(od 1 X do 30 IV):

wtorek–piątek:

10.00–18.00

w weekendy

i dni świąteczne:

11.00–17.00



Podziemna Trasa Turystyczna, o długości 369 m, przebiega pod kamienicami i płytą rynku. Obejmuje 25 piwnic i 15 korytarzy sięgających 10 m w głąb ziemi, którym nadano nazwy odnoszące się do funkcji oraz do historii miasta. Można tu obejrzeć relikty średniowiecznych murów, ślady pożarów, pozostałości żelaznych krat i zawiasów, tajemne przejścia. W niższych partiach magazynowano towary wymagające niskich temperatur, a w czasie najazdów tatarskich i wojen były schronieniem dla mieszkańców grodu.

W budynku wejścia do Podziemnej Trasy Turystycznej znajduje się Punkt Informacji Turystycznej.

www.trasa-podziemna.ereszow.pl

www.wirtualne-podziemia.ereszow.pl





KOŚCIÓŁ FARNY

PW. ŚW. STANISŁAWA I ŚW. WOJCIECHA

Kościół prawdopodobnie istniał już przed 1363 rokiem, ale podczas wielkiego pożaru uległ zniszczeniu. Pozostało gotyckie prezbiterium, datowane na początek XV wieku. W I poł. XVII wieku dobudowano dzwonnice, a w 1754 roku przebudowano nawę główną, dobudowano nawy boczne i nadano mu wystrój barokowy. W prezbiterium znajdują się pomniki nagrobne rodu Rzeszowskich. W latach 1962-1965 dokonano gruntownej restauracji kościoła.





ULICA 3 MAJA

Najstarsza ulica rzeszowskiej starówki, zarazem najbardziej reprezentacyjna. Znajduje się przy niej kościół farny, konwent pijarów, pomnik Tadeusza Nalepy, wiele lokali gastronomicznych, kino „Zorza” – najstarsze kino w mieście.

Ulica przed rozbiorami nazywana była pijarską. Na planie z 1826 roku figuruje jako Expiaristengasse, czyli popijarska, ale na mapie z 1828 roku już jako Herrengasse – Pańska. W okresie międzywojennym, pomimo tego, że posiadała oficjalną nazwę – 3 Maja, nazywana Pańską, a również Paniagą.

Po przebudowie w 2017 roku ulica zyskała wygląd przedwojenny. W wyniku przeprowadzonych prac archeologicznych przy kamienicy o nr 14 powstało okno czasu pokazujące, jak zmieniała się nawierzchnia ulicy na przestrzeni wieków.



DAWNY KONWENT PIJARÓW



Konwent pijarów obejmował kościół, klasztor i szkołę. Centralne miejsce w zespole popijarskim zajmuje **kościół pw. Św. Krzyża** wybudowany w latach 1644–1649 według projektu Tylmana z Gameren. Jest jednonawową świątynią z dwiema wieżami w fasadzie oraz kaplicą od strony północnej. Wystrój późnobarokowy, z dekoracjami stiukowymi Jana Ch. Falconiego z końca XVII wieku. W prezbiterium, przy wejściu do zakrystii, znajduje się mauzoleum rodu Lubomirskich.

W budynku klasztornym działa obecnie **Muzeum Okręgowe** posiadające bogate zbiory z zakresu sztuki, historii, etnografii i archeologii eksponowane w formie stałych ekspozycji (m.in. Galeria Dąbskich) lub wystaw czasowych. W dawnym refektarzu można zobaczyć freski z końca XVII wieku.

Ojcowie pijarzy w 1658 roku założyli przy klasztorze Collegium Resoviense. Uczył tu ks. Stanisław Konarski – obecnie patron I LO. Szkoła jest jedną z najstarszych w Polsce. Wielu jej wychowanków chlubnie zapisało się na kartach historii i kultury polskiej, m.in. Ignacy Łukasiewicz, Józef S. Pelczar, Władysław Sikorski, Władysław Szafer czy Julian Przybóś.





ŚWIĘTO PANIAGI



Święto Paniagi to jedno z ulubionych wydarzeń kulturalnych mieszkańców Rzeszowa odbywające się podczas Święta Trzeciego Maja.

Ulica 3 Maja, dawniej Pańska, to jedna z najważniejszych i najstarszych ulic Rzeszowa, kiedyś zwyczajowo nazywana Paniagą. Nieprzerwanie od XIV wieku stanowi ścisłe centrum i miejsce wydarzeń kulturalnych miasta. Począwszy od 2003 roku, 3 maja celebrowane jest w Rzeszowie nie tylko uchwalenie Konstytucji, ale także Święto Paniagi, ulubionego deptaka mieszkańców. W trakcie wydarzenia ul. 3 Maja tętni życiem, oferując liczne atrakcje, takie jak plenerowe wystawy, pokazy taneczne, filmy, degustacje potraw, a także koncerty na kilku scenach zlokalizowanych w centrum miasta.

Tradycyjnym elementem Święta Paniagi jest jarmark rękodziela oraz regionalnych produktów, a także koncert operowy, która co roku prezentowany jest na scenie rzeszowskiego rynku.

LETNI PAŁAC LUBOMIRSKICH



Letni Pałacyk Lubomirskich zbudowany został staraniem Hieronima A. Lubomirskiego według projektu Tylmana z Gameren. Zlokalizowany w bliskim sąsiedztwie zamku Lubomirskich, na przestrzeni stuleci poddany został wielu przebudowom. Nie zachował swej pierwotnej szaty architektonicznej, jak również barokowych ogrodów, które rozpościerały się dookoła. Obecnie mieści się tu Okręgowa Izba Lekarska.



WILLE SECESYJNE

Przy alei Pod Kasztanami znajdują się wille secesyjne: **nr 6** – wybudowana w 1903 roku według projektu inż. K. Hołubowicza, eklektyczna, z bogatą elewacją i popiersiem A. Mickiewicza w niszy; oraz dwie wille w stylu szwajcarskim, zaprojektowane przez T.M. Tekielskiego: **nr 8** (1899) i **nr 10** (1900), zwana Pod Sową, na której znajduje się zegar słoneczny z sentencją: *Widzisz godzinę, nie znasz godziny.*





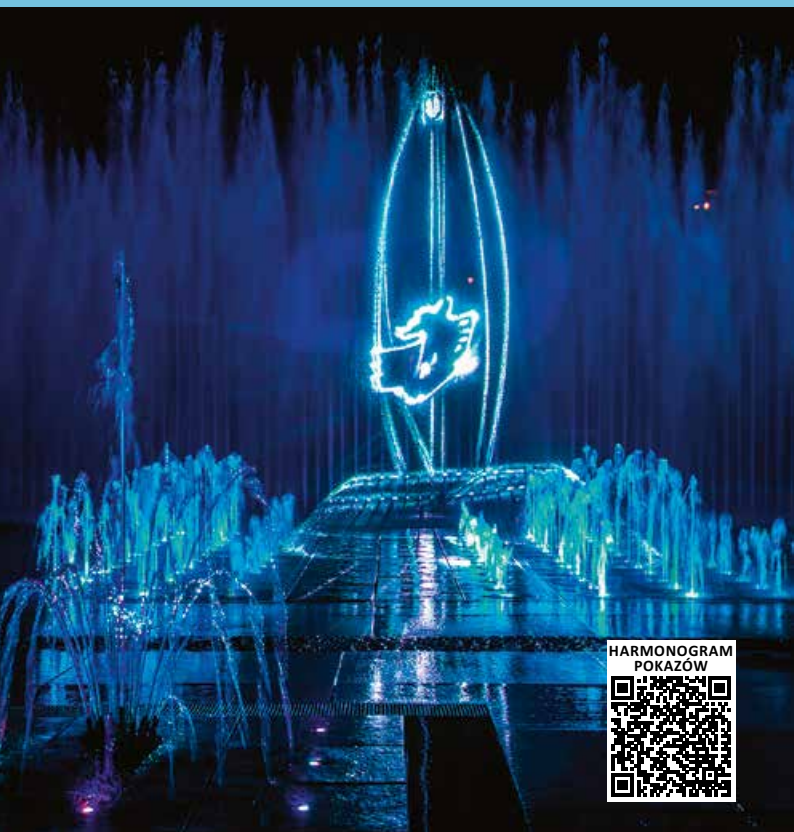


ZAMEK

Budowę zamku rozpoczął pod koniec XVI wieku ówczesny właściciel Rzeszowa – Mikołaj Spytek Ligęza. W II poł. XVII wieku Lubomirscy rozbudowali i otoczyli zamek kamiennym murem obronnym z bastionami. Współczesny wygląd zawdzięcza on ostatniej przebudowie na przełomie XIX i XX wieku. Obecnie w zamku mieści się Sąd Okręgowy. Planowane jest przekształcenie zamku w instytucję kultury.

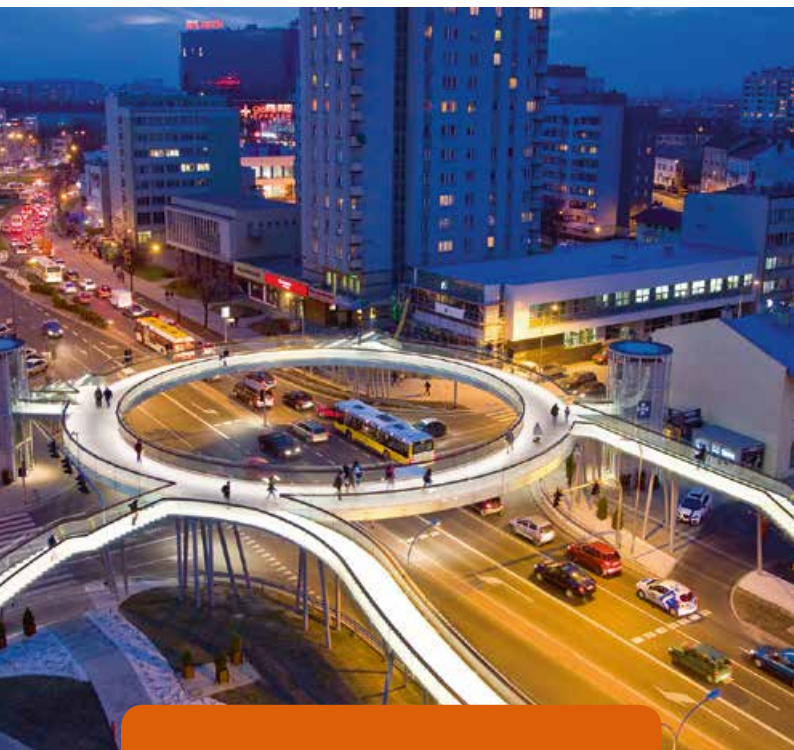
FONTANNA MULTIMEDIALNA

U podnóży zamku znajduje się Rzeszowska Fontanna Multimedialna. Główną atrakcją kompleksu fontann stanowią tańczące w rytm muzyki strumienie wody oraz utworzony z mgły ekran wodny, na którym wyświetlane są prezentacje filmowe, laserowe i trójwymiarowe. Obok fontanny znajduje się amfiteatr, z którego można codziennie podziwiać spektakle będące połączeniem muzyki, światła i wody.



HARMONOGRAM
POKAZÓW





OKRĄGŁA KŁADKA

Okrągła kładka dla pieszych to jedyny tego typu obiekt w Europie. Oprócz innowacyjnego kształtu wyróżnia ją dobór materiałów wykończeniowych: specjalnie gięte i hartowane szkło, szyby windowe, egzotyczne drewno odporne na zmienne warunki atmosferyczne oraz iluminacja świetlna całego obiektu. Ten unikatowy obiekt powstał nad skrzyżowaniem al. Piłsudskiego i Grunwaldzkiej – jednym z najbardziej uczęszczanych miejsc głównej arterii komunikacyjnej Rzeszowa. Dzięki swemu usytuowaniu kładka stanowi doskonałe miejsce widokowe.



ZESPÓŁ KLASZTÓRNY BERNARDYNÓW



Klasztor bernardynów z kościołem pw. Wniebowzięcia Najświętszej Panny Marii powstał w pierwszej połowie XVII wieku. Pierwotnie stał tu drewniany kościółek zbudowany w 1536 roku. W prezbiterium znajdują się pomniki rodziny Ligęzów. W Sanktuarium Matki Bożej Rzeszowskiej – Patronki Rzeszowa – znajduje się późnogotycka figurka Matki Boskiej z Dzieciątkiem z 1513 roku. W 2008 roku kościół otrzymał tytuł bazyliki mniejszej.

U podnóża klasztoru rozpościerają się Ogrody Bernardyńskie zaaranżowane w stylu włoskim. Otwarte są codziennie w godz. 7:00–21:00.







EUROPEJSKI STADION KULTURY



Europejski Stadion Kultury jest obecnie najważniejszym wydarzeniem kulturalnym Rzeszowa.

Europejski Stadion Kultury – Wschód Kultury odbywa się od 2011 roku w czerwcu. Zainicjowany został w związku z Piłkarskimi Mistrzostwami Euro 2012. Od 2013 roku realizowany jest w nowej formule w ramach projektu pn. WSCHÓD KULTURY przez trzy miasta – Rzeszów, Lublin, Białystok. WSCHÓD KULTURY to największe przedsięwzięcie tego typu w Polsce konsolidujące działania trzech miast w jeden spójny projekt wykorzystujący najlepsze tradycje kultur Wschodu i Zachodu. Podczas przedsięwzięcia odbywa się około 40 różnorodnych wydarzeń, w tym koncertów, wystaw, spektakli, pokazów filmowych, warsztatów, spotkań autorskich.

Podczas głównego koncertu na przestrzeni trzech ostatnich lat Rzeszów odwiedziły następujący artyści: White Lies, Kayah, Jamal, The Fratellis, Kasia Kowalska, Patrycja Markowska, Within Temptation, Skubas i Jono McCleery z Wielkiej Brytanii, Sarsa i Green Room & Dato Lomidze z Gruzji, Piotr Rogucki, Kortez, formacja Guano Apes, gitarzysta Dean Brown, Hey, Voo Voo, Julia Marcell oraz wiele innych.



KULTURA



MUZEUM OKRĘGOWE W RZESZOWIE

ul. 3 Maja 19
35-030 Rzeszów
tel. 17 853 52 78
www.muzeum.rzeszow.pl

GODZINY OTWARCIA:
wtorek–czwartek:
9:00–15:30
piątek: 10:00–17:30
niedziela: 10:00–16:00



Muzeum Okręgowe w Rzeszowie znajduje się w zabytkowym XVII-wiecznym gmachu, który stanowił kiedyś wraz z kościołem i szkołą integralną część kompleksu klasztornej pijarów. Bogate zbiory muzealne gromadzone są w działach: Archeologii, Sztuki, Historii oraz Bibliotece. W Muzeum znajduje się również Pracownia Konserwacji Dzieł Sztuki. Niepowtarzalne wnętrza oraz bardzo dobra akustyka refektarza są wykorzystywane na koncerty, wieczory poezji, spotkania, monodramy teatralne. Na przestrzennym i pełnym klimatu wirydarzu odbywają się liczne imprezy plenerowe, np. „Noc Muzeów”.

MUZEUM ETNOGRAFICZNE W RZESZOWIE



Rynek 6
35-064 Rzeszów
tel. 17 862 02 17
www.muzeum.rzeszow.pl

GODZINY OTWARCIA:
wtorek–czwartek:
9:00–15:30
piątek: 10:00–17:30
niedziela: 10:00–16:00

Muzeum Etnograficzne im. Franciszka Kotuli – Oddział Muzeum Okręgowego w Rzeszowie dokumentuje wszelkie przejawy życia dawnych mieszkańców wsi. W zbiorach Muzeum znajdują się nie tylko narzędzia rolnicze oraz przedmioty gospodarstwa domowego, ale także damskie i męskie stroje odświętne Lasowiaków, Rzeszowiaków i Pogórczan. Zgromadzono tu liczne eksponaty reprezentatywne dla dawnych mieszkańców wsi. Muzealne zbiory wzbogacone są o dokumenty źródłowe oraz atrybuty obrzędowe. Cenny jest również zbiór instrumentów ludowych, często wykonanych własnoręcznie przez wiejskich muzykantów. Integralną częścią Muzeum jest archiwum dziejów kultury ludowej.

MUZEUUM HISTORII MIASTA RZESZOWA

Rynek 12
35-030 Rzeszów
tel. 17 875 41 98
www.muzeum.rzeszow.pl

GODZINY OTWARCIA
wtorek–czwartek:
9:00–15:30
piątek: 10:00–17:30
niedziela: 10:00–16:00



Muzeum prezentuje stałą ekspozycję „Sześć wieków Rzeszowa”. W czterech salach wystawowych prezentowana jest historia miasta i regionu, najważniejsze wydarzenia w jego historii oraz sylwetki najśłynniejszych rzeszowian i ludzi związanych z miastem. Dziejom Rzeszowa od lokacji na prawie magdeburskim w 1354 roku do pierwszego rozbioru Polski poświęcono jedną z części wystawy (I sala). Na jednej z wystaw prezentowane są eksponaty związane z władzą w mieście (dokumenty, kasa miejska, dzwon ratuszowy). Codzienne życie mieszkańców ilustrują zabytki cechowe oraz wyroby rzeszowskich rzemieślników. Uzupełnieniem tej części wystawy są średniowieczne i husarskie zbroje, broń biała oraz eksponaty związane z życiem religijnym rzeszowian.

MUZEUUM DOBRANOCEK ZE ZBIORÓW WOJCIECHA JAMY W RZESZOWIE



ul. Mickiewicza 13
35-064 Rzeszów
tel. 17 748 36 51, 17 852 57 15
www.muzeumdobranocek.com.pl

GODZINY OTWARCIA:
wtorek–piątek 9:00–17:00
sobota–niedziela: 10:00–18:00
w okresie wakacji i ferii:
poniedziałek–piątek: 9:00–17:00
sobota–niedziela: 10:00–18:00

Muzeum Dobranocek ze zbiorów Wojciecha Jamy w Rzeszowie to miejsce budzące wiele emocji i wspomnień. Na kolekcję składają się oryginalne lalki z filmów: Miś Uszatek, Przygody Misia Colargola, Mały Pingwin Pik-Pok, Trzy Misie, Plastusiowy pamiętnik, Jacek i Agatka; celuloidy, projekty scenariuszy i dekoracji z animacji rysunkowych: Reksio, Bolek i Lolek, Porwanie Baltazara Gąbki i in., a także wiele przedmiotów codziennego użytku z wizerunkami dobranocekowych postaci. Muzeum organizuje wiele wystaw, konkursów, imprez i twórczych zajęć edukacyjnych oraz projekcji. Oglądanie kolekcji to świetna zabawa dla dzieci, a trochę starszym gościom pozwala wrócić choć na chwilę do czasów dzieciństwa.

MUZEUM LALEK TEATRALNYCH

ul. Mickiewicza 13
35-064 Rzeszów
tel. 17 862 68 08
www.teatmaska.pl

GODZINY OTWARCIA:
w niedziele przed spektaklami
w godz. 15:30–16:15
oraz w czasie lekcji teatralnych.
Biletem wstępu do Muzeum jest
zakupiony bilet na spektakl.



W muzeum prezentowane są lalki, projekty scenograficzne i elementy dekoracji z dawnych spektakli. W ciągu ponad 50-letniej działalności artystycznej Teatr zrealizował ponad 200 premier. Współpracował z najwybitniejszymi scenografami polskiego teatru lalek, m.in. Janem Berdyszakiem, Alim Bunschem, Adamem Kilianem, Andrzejem Aleksandrem Łabińcem, Leokadią Serafinowicz, Rajmundem Strzeleckim, Zenobiuszem Strzeleckim. Powstanie Muzeum Lalek Teatralnych pozwoliło na udostępnienie widzom bogatych zbiorów przechowywanych dotąd w teatralnych magazynach. Muzeum jest miejscem popularyzacji i promocji sztuki teatru lalek, dlatego realizowana jest tu edukacja teatralna dzieci i młodzieży.

MUZEUM MLECZARSTWA PRZY ZESPOLE SZKÓŁ SPOŻYWCZYCH IM. TADEUSZA RYLSKIEGO W RZESZOWIE



ul. Warszawska 20
35-205 Rzeszów
tel. 17 748 31 00
www.zss.rze.pl

Zwiedzanie możliwe po
uprzednim telefonicz-
nym lub elektronicznym
zgłoszeniu

Muzeum Mleczarstwa mieści się w Zespole Szkół Spożywczych, w halach dawnego Szkolnego Zakładu Mleczarskiego. Powstało dzięki pasjonatom, którzy zgromadzili unikatową kolekcję wirówek do mleka, urządzeń serowarskich i maślarskich, a nawet maszynę parową. Ekspozycję uzupełniają dokumenty i zdjęcia dotyczące historii szkoły i spółdzielczości mleczarskiej. Podczas Europejskiej Nocy Muzeów w Muzeum organizowane są pokazy i konkursy.

PRYWATNE MUZEUM TECHNIKI I MILITARIÓW W RZESZOWIE

ul. Kochanowskiego 19
35-208 Rzeszów
tel. 601 885 820
www.muzeumtechniki.rzeszow.pl

GODZINY OTWARCIA:
poniedziałek–piątek: 9:00–14:00
W soboty, niedziele i święta po
wcześniejszym zamówieniu tele-
fonicznym, minimum 2 dni przed
planowanym zwiedzaniem



Muzeum zajmuje się historią rozwoju techniki i militariów. Dysponuje kolekcją pojazdów samochodowych, motocykli, sprzętu technicznego, artykułów gospodarstwa domowego i militariów. Muzeum posiada zbiory w postaci odrestaurowanych zabytkowych samochodów produkcji polskiej i francuskiej z lat 50. oraz zabytkowe motocykle, ponadto zbiory sprzętu gospodarstwa domowego i RTV z połowy XX wieku. Znaczącą część zbiorów stanowią militaria, w tym kolekcje sprzętu i wyposażenia wojskowego oraz ryngrafów i wojskowych monet pamiątkowych.

MUZEUM UNIWERSYTETU RZESZOWSKIEGO



al. Rejtana 16c
35-959 Rzeszów
tel. 17 872 12 71
www.ur.edu.pl

GODZINY OTWARCIA:
wtorek–czwartek: 10:00–13:00
(możliwy inny termin po uzgodnie-
niu telefonicznym)

Muzeum Uniwersytetu Rzeszowskiego powołane w 2002 roku kontynuuje tradycje Muzeum Oświaty, dokumentuje działalność Uniwersytetu Rzeszowskiego utworzonego w 2001 roku z połączenia wcześniej istniejących uczelni: Wyższej Szkoły Pedagogicznej w Rzeszowie, Filii Uniwersytetu Marii Curie-Skłodowskiej w Rzeszowie, Filii Akademii Rolniczej w Rzeszowie.

W zbiorach dominują kolekcje historyczne: pamiątki dokumentujące dzieje Uniwersytetu, księgozbiór, wyróżnienia, nagrody, dyplomy związane z profesorami i pracownikami uczelni. Placówka organizuje wystawy czasowe, spotkania, konferencje, prowadzi działalność edukacyjną.

Muzeum przygotowało m.in. wystawę „Karol Wojtyła na turystycznym szlaku” eksponowaną na dziedzińcu kurii krakowskiej. Kolejna wystawa „Polski wezyr Fefi” wystawiana była w Instytucie Polskiej Akademii Nauk w Wiedniu, a także na międzynarodowej konferencji „Sztuka i archeologia epoki Starego Państwa” na Uniwersytecie Warszawskim.

MUZEUM DIECEZJALNE

ul. Zamkowa 4
35-032 Rzeszów
tel. 17 853 56 53
www.diecezja.rzeszow.pl

GODZINY OTWARCIA:
czwartki i piątki: 9:00–13:00
(inne terminy po uzgodnieniu
telefonicznym)



Muzeum Diecezji Rzeszowskiej to instytucja kościelna założona w 1997 roku przez bp Kazimierza Górniego. Muzeum oficjalnie zostało otwarte 22 września 1998 roku w ramach Europejskich Dni Dziedzictwa Kulturowego w Rzeszowie. Zbiory to dzieła sztuki sakralnej, które wyszły z użycia, jednak ze względu na wiek diecezji (założona w latach 90.) większość eksponatów z jej terenu znajduje się w muzeach przemyskim i tarnowskim.

Kolekcja, która tworzy obecnie ekspozycję stałą, to zabytki rzeźby drewnianej przekazane z drewnianych kościołów parafialnych w Lubli, Sławęcinie, Łężynach, Bieczu czy Trzcianie. W ekspozycji muzeum diecezjalnego znajdują się również zabytki sztuki cerkiewnej. Część ekspozycji stanowi dział rzemiosła artystycznego. Sztukę użytkową II poł. XIX wieku reprezentują dwa brązowe lichtarze ołtarzowe ofiarowane z kościoła parafialnego w Bieczu oraz neorokokowy lichtarz, dar księdza Pałęgi.



MUZEUM ŁOWIECTWA

ul. ks. Jałowego 25
35-010 Rzeszów
tel. 17 853 35 46
Zwiedzanie możliwe po
uzgodnieniu telefonicznym

Siedziba Muzeum Łowiectwa znajduje się w budynku Polskiego Związku Łowieckiego w Rzeszowie. Ekspozyty należące do kolekcji prezentują dziką zwierzynę łowną.

Towarzystwo Myśliwych w Rzeszowie zostało powołane do życia w 1880 roku. Jest najstarszym Kołem Łowieckim w Polsce. Założycielami Towarzystwa byli ziemianie z powiatu rzeszowskiego, a ponadto urzędnik, notariusz, kupiec i profesor. Pierwsze wspólne polowanie poprzedzone uroczystą mszą św. zorganizowali w sobotę 24 stycznia 1881 roku, na terenach Maławy. Towarzystwo Myśliwych było pionierem organizacji łowiectwa nie tylko w powiecie rzeszowskim.

MUZEUUM ENERGETYKI PODKARPACKEJ

ul. 8 Marca 6
35-959 Rzeszów
tel. 17 865 61 19
e-mail: katarzyna.wisniowska@gkpgge.pl
Zwiedzanie możliwe po uzgodnieniu
telefonicznym



W Muzeum zwiedzający mogą bezpłatnie obejrzeć unikatowe eksponaty z początków ubiegłego wieku, które pracownicy PGE Dystrybucja uratowali przed zniszczeniem. Znajdują się tu m.in. liczniki Szpotańskiego, amperomierze, watomierze, aparaty monterskie, zegary ze starej elektrowni czy miliamperomierz z 1935 roku. Uwagę przykuwa służący do komunikacji telefon produkcji radzieckiej oraz jeden z pierwszych polskich komputerów – Meritum wyprodukowany w 1985 roku.

Muzeum mieści się w siedzibie PGE Obrót S.A. w Rzeszowie, przy ul. 8 Marca 6. Powstało 5 lat temu, przy okazji obchodów 100-lecia podkarpackiej energetyki.



TEATR IM. WANDY SIEMASZKOWEJ

tel. 17 853 20 01

Kasa biletowa:
od wtorku do piątku: 16.00–19.00
oraz sobota i niedziela: 14.00–19.00
tel. 17 850 89 89

Teatr im. Wandy Siemaszkowej jest jedynym zawodowym teatrem dramatycznym działającym od 7 października 1944 roku na terenie województwa podkarpackiego. Spełnia ważną rolę w kształtowaniu życia kulturalnego w południowo-wschodniej Polsce. Oprócz produkcji spektakli prowadzi Szajnę Galerię, organizuje znaczący konkurs – Międzynarodowe Biennale Plakatu Teatralnego, a także jest organizatorem dwóch ogólnopolskich przeglądów teatralnych – Rzeszowskich Spotkań Teatralnych oraz Rzeszowskich Spotkań Karnawałowych. Oferta repertuarowa Teatru jest zróżnicowana gatunkowo i stylistycznie, a tym samym adresowana do rozmaitych grup wiekowych.

Teatr im. Wandy Siemaszkowej prowadzi również aktywną działalność edukacyjną dla dzieci i młodzieży. Premiery studenckie, oprowadzanie po Teatrze czy organizowane warsztaty teatralne to tylko niektóre z naszych propozycji umożliwiających młodym ludziom poznanie teatru od wewnątrz.

Od 1997 roku w Teatrze im. Wandy Siemaszkowej mieści się Szajna Galeria – jedyna w Polsce i na świecie stała ekspozycja prac profesora Józefa Szajny, jednego z najważniejszych artystów XX wieku.

Patronką Teatru od 1957 roku jest Wanda Siemaszkowa – znakomita aktorka, która mieszkała w stolicy Podkarpacia przez dwa ostatnie lata swojego życia, reżyserując tutaj spektakle i kreując wybitne role. Wanda Siemaszkowa nie tylko strzegła narodowego dziedzictwa, lansując konsekwentnie polski repertuar, ale stworzyła także nowy styl aktorski wyprowadzony z języka modernistycznych dramatów. Na deskach Teatru im. Wandy Siemaszkowej występowali także wielcy aktorzy: Adam Hanuszkiewicz, Zdzisław Kozień, Marian Łącz, Krzysztof Chamiec, Adam Fornal.

Teatr im. Wandy Siemaszkowej posiada dwie sceny – większą i bardziej kameralną, co pozwala na wystawianie szerokiego wachlarza inscenizacji. Ponadto jest wyposażony w urządzenia dla widzów słabo słyszących, posiada także windy oraz toalety dla osób niepełnosprawnych.

SZAJNA GALERIA

ul. Sokoła 7/9
35-010 Rzeszów
tel. 17 853 20 01



13 marca 1997 roku, w 75-lecie urodzin i 50-lecie pracy twórczej światowej sławy artysty teatru i plastyki - profesora Józefa Szajny, na zaadaptowanym teatralnym strychu otworzono autorską galerię prac artysty.

Jest to jedyna w Polsce i na świecie stała ekspozycja prac profesora Józefa Szajny, jednego z najważniejszych artystów XX wieku. Wszystkie dzieła, które można oglądać w Galerii, są darem Profesora dla Rzeszowa – miasta, w którym się urodził.

Dorobek artystyczny i plastyczny Józefa Szajny ukazany jest pod kątem przeobrażeń estetycznych i warsztatowych, stąd obrazy i obiekty, kukły i rysunki oraz kolaże tworzone w różnych okresach życia artysty. W Galerii prezentowane są 54 prace: monumentalne obrazy, rysunki, kolaże, kompozycje przestrzenne oraz elementy scenografii do najwybitniejszych spektakli teatralnych Szajny. Ekspozycja jest retrospektywną prezentacją twórczości artysty.

Obok dzieł pokazywanych na wielu prestiżowych wystawach w kraju i za granicą znajdują się nowe, wystawiane po raz pierwszy, pochodzące z ostatniego okresu jego twórczości. Od momentu powstania Galeria jest miejscem spotkań artystów różnych sztuk: plastyków, pisarzy, muzyków, ludzi teatru.



TEATR MASKA

ul. Mickiewicza 13
35-064 Rzeszów
tel. 17 862 68 08
e-mail: teatrmaska@teatrmaska.pl
www.teatrmaska.pl

Teatr „Maska” w Rzeszowie jest jedynym profesjonalnym teatrem lalek na Podkarpaciu. Repertuar Teatru obejmuje sztuki dla dzieci, młodzieży i dorosłych. Liczba przedstawień rocznie wynosi średnio 350, a liczba widzów ponad 55 tys. Gra na własnej scenie w Rzeszowie oraz na terenie całego województwa podkarpackiego. Teatr prowadzi edukację teatralną, która zaznajamia młodych widzów z tajnikami sztuki teatru. Posiada Muzeum Lalek Teatralnych, w którym można obejrzeć lalki, dekoracje i projekty scenograficzne. Zaangażowany jest w organizację takich imprez, jak: „Maskarada”, Festiwal Teatrów Ożywionej Formy oraz „Źródła Pamięci. Szajna-Grotowski-Kantor”.

Teatr „Maska” w Rzeszowie został utworzony na bazie Teatru Lalki i Aktora „Kacperek”, placówki o wieloletniej tradycji.

TEATR PRZEDMIĘSCIE

ul. Reformacka 4
35-026 Rzeszów
tel. 601 376 697 - Aneta Adamska
e-mail: teatr.przedmiescie@wp.pl
www.teatrprzedmiescie.pl



Teatr Przedmieście powstał w 2001 roku z inicjatywy Anety Adamskiej. Stworzyła ona bardzo szybko konsekwentną wizję prowadzenia pracy nad przedstawieniami. W sierpniu 2006 roku zespół zmienił swoją siedzibę na Łańcut, gdzie pracował do sierpnia 2010 roku. Od tego czasu Teatr działa niezależnie i wystawia swoje sztuki w Rzeszowie. Tworzy sztuki autorskie oraz przedstawienia inspirowane dziełami literatury polskiej i światowej.



TEATR BO TAK

www.teatrbotak.pl

Stowarzyszenie TEATR BO TAK powstało w 2013 roku z inicjatywy zawodowych rzeszowskich aktorów. W ramach działalności Teatru powstały do tej pory cztery przedstawienia: „Prawda” F. Zellera w reżyserii Marcina Stawiń-

skiego, „Kolega Mela Gibsona” T. Jachimka w reżyserii Pawła Szumca, „Miłość i polityka” P. Sauvila oraz „Tresowany mężczyzna” J. von Duffela, obie sztuki wyreżyserował Marcin Sławiński. W ciągu 4 lat Teatr zagrał około 130 spektakli, obejrzało je ponad 25 tys. widzów zarówno w Rzeszowie, jak i na terenie województwa podkarpackiego. Przedstawienia Teatru Bo Tak można oglądać przez cały rok w sali Koncertowej Wydziału Muzyki UR. Adresowane są one przede wszystkim do widzów szukających w teatrze ambitnej rozrywki.

BWA

ul. Jana III Sobieskiego 18
35-002 Rzeszów
tel. 17 853 38 11
e-mail: sekretariat@bwa.rzeszow.pl



Biuro Wystaw Artystycznych w Rzeszowie powstało w 1962 roku. Zostało powołane jako instytucja wyrażająca mecenat państwa nad kulturą przez ówczesną Wojewódzką Radę Narodową. Celem galerii nie jest jedynie pokazywanie dzieł sztuki, ale głównie organizowanie życia kulturalnego środowiska plastycznego.

GALERIA FOTOGRAFII MIASTA RZESZOWA

ul. 3 Maja 9
tel. 17 85 32 445
e-mail: fotogaleria@gf.erzszow.pl
www.fotogaleria.erzszow.pl



Galeria Fotografii Miasta Rzeszowa została powołana w 1992 roku. Obok prezentowania twórczości i sylwetek artystów fotografików z całego świata dokumentowane jest życie mieszkańców Rzeszowa. W archiwum gromadzone są negatywy i fotografie od 1886 roku, które stanowią interesujący i unikalny materiał naukowy dla środowiska akademickiego. Od 1993 roku najmłodszy fotograficy mogą prezentować swoje pierwsze prace w Galerii Debiuty. Współpracuje z innymi galeriami i instytucjami z Polski i zagranicy.



DAGART GALERIE SZTUKA DO KWADRATU

al. Kopisto 1/277, 35-315 Rzeszów
tel. 519 310 221
e-mail: dk@dagartgalerie.com
www.dagartgalerie.com

Dagart Galerie SZTUKA DO KWADRATU jest to oryginalny koncept galerii sztuki skierowany do polskiej publiczności, zakładający upowszechnienie kultury zakupu obrazów oraz wyjście poza elitarny krąg odbiorców i docierania do szerokiej publiczności, prezentując z największą starannością dzieła artystów w małych kwadratowych formatach na specjalnie przygotowanym papierze pozwalającym na pracę w różnych technikach malarskich.

Równoległe do „Sztuki do kwadratu” Dagart Galerie będzie prezentowała pięć prestiżowych wystaw rocznie, w tym dwie wystawy znanych artystów z Francji, Belgii, Holandii itd., oraz happeningi, performance, wystawy rzeźb w przestrzeni Centrum Handlowego i placu eventowego Millenium Hall.

GALERIA SZTUKI BELLART

Mickiewicza 13 35-011 Rzeszów
tel. 17 853 49 86, 600 42 00 11
e-mail: bellart.galeria@interia.pl



Galeria Sztuki „BellArt” powstała w 2000 roku z pasji do sztuki. Głównym celem działalności Galerii jest prezentacja sztuki współczesnej, propagowanie i udostępnianie szerszemu gronu odbiorców twórczości znanych i cenionych artystów Podkarpackiego Środowiska Artystycznego, jak również z innych regionów Polski, a także z zagranicy.

Od początku swojej działalności Galeria organizuje wystawy indywidualne znanych malarzy, grafików, rzeźbiarzy, jak również promuje młodych zdolnych, wchodzących dopiero na rynek sztuki absolwentów wyższych uczelni artystycznych. W ciągu 16 lat działalności zorganizowała przeszło 150 wystaw indywidualnych i zbiorowych .

Galeria jest miejscem spotkań twórców i miłośników sztuki. Ma spore grono stałych bywalców i odbiorców comiesięcznych wystaw.

Oprócz malarstwa, rzeźby, ceramiki i szkła artystycznego posiada w swojej ofercie meble stylowe oraz unikatowe przedmioty dekoracyjne.

GALERIA NIERZECZYWISTA

35-064 Rzeszów, ul. Matejki 10
e-mail: kontakt@rsf.rzeszow.pl

www.rsf.rzeszow.pl
www.nierzeczywista.art.pl
www.facebook.com/RSF.Rzeszow

Estera Kulawska
tel. 503 179 284



Rzeszowskie Stowarzyszenie Fotograficzne to grupa pasjonatów fotografii, profesjonalistów i amatorów, którzy od ponad 10 lat wspólnie inspirują się, by rozwijać swoje umiejętności, a także promować sztukę fotografii wśród mieszkańców Rzeszowa oraz „bliższych i dalszych okolic”. Współpracuje ze stowarzyszeniami i fotografami z Polski, Ukrainy i Słowacji. Organizuje wystawy, w tym akcje typu wystawy otwarte, na których swoje prace mogą zaprezentować mieszkańcy Rzeszowa, plenery, pokazy, warsztaty, prezentacje. Stowarzyszenie prowadzi również Galerię Nierzeczywistą – siedzibę stowarzyszenia, atelier fotograficzne RSF, która jest miejscem poniedziałkowych spotkań fotograficznych otwartych dla mieszkańców miasta, akcji fotograficznych, pokazów, ekspozycji i spotkań.



KINA

HELIOS

al. Powstańców Warszawy 14, Rzeszów, 17 854 00 64

al. J. Piłsudskiego 44, Rzeszów, 17 777 12 90

www.helios.pl

MULTIKINO

al. Kopisto 1, Rzeszów

www.multikino.pl

ZORZA

3 Maja 28, Rzeszów, 17 853 26 37

www.kinozorza.pl



NOCLEGI





HOTEL AMBASADORSKI

Hotel Ambasadorski**** Rzeszów – pierwszy czterogwiazdkowy hotel na Podkarpaciu, posiada 58 komfortowo wyposażonych pokoi. Każdy pokój jest klimatyzowany, posiada stałe łącze internetowe, telefon, telewizor, sejf zamknięty na indywidualny kod gościa oraz minibar. Część pokoi ma udogodnienia dla inwalidów.

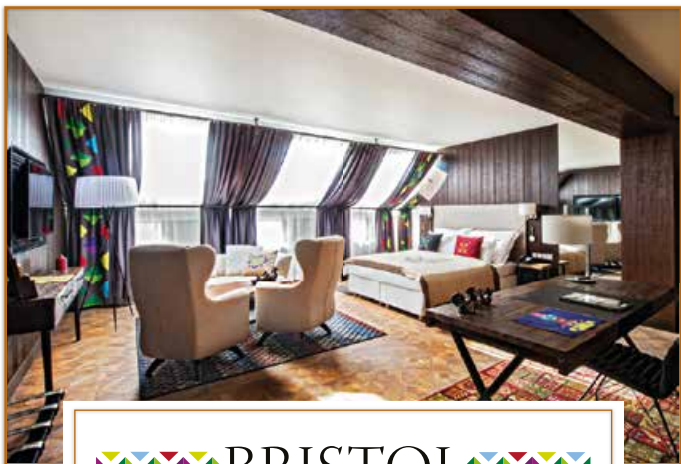
Restauracja Hotelu Ambasadorskiego oferuje szeroki wachlarz potraw kuchni francuskiej, polskiej, włoskiej i azjatyckiej, jako pierwsza w Rzeszowie serwuje menu bezglutenowe. Restauracja przygotowana jest na organizację różnego rodzaju bankietów, przyjęć weselnych i okolicznościowych w 4 oddzielnych salach. Dla firm świadczą również usługi.

Zachęcamy także do miłego spędzenia czasu przy wyśmienitej włoskiej kawie, deserach oraz smacznych potrawach w Cukierni Wiedeńskiej. Mogą tu Państwo usiąść i rozkoszować się uroczym widokiem rzeszowskiego rynku. Nasza cukiernia oferuje bogaty wybór ciast, tortów i lodów własnej produkcji, sporządzanych według tradycyjnych receptur.

Zapraszamy też do hotelu HUBERTUS***, który posiada 13 komfortowo wyposażonych pokoi jedno-, dwu- i trzyosobowych. Każdy z nich wyposażony jest w łazienkę, telewizję kablową, telefon, minibar, sejf, stałe łącze internetowe oraz klimatyzację.

Hotel Ambasadorski
Rynek 13-14, 35-064 Rzeszów
tel. +48 17 250 24 44, 784 340 587
mail: recepca@ambasadorski.com
www.ambasadorski.com

Hotel Hubertus
ul. Adama Mickiewicza 5, 35-064 Rzeszów
tel. +48 17 852 60 07, 08
mail: recepca@hubertus.rzeszow.pl
www.hubertus.rzeszow.pl



 **BRISTOL** 
TRADITION & LUXURY

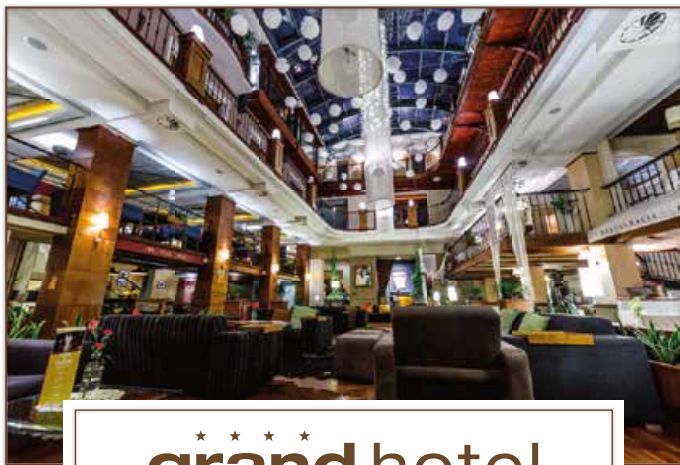


Hotel Bristol Tradition & Luxury***** znajduje się przy rzeszowskim rynku. Jest hotelem butikowym, łączącym ze sobą tradycyjny staropolski styl i luksus w najdoskonalszym tego słowa znaczeniu. Niepowtarzalne wnętrza o najwyższym standardzie, liczne udogodnienia zarówno dla klientów biznesowych jak i dla gości indywidualnych, w połączeniu z walorami regionu, stawiają nas w ścisłej czołówce najlepszych hoteli w Polsce i na świecie.

Do dyspozycji Gości oddajemy 140 wyjątkowych, indywidualnie zaprojektowanych pokoi. Nad menu restauracji Wesele, które zachwyca podniebienia największych smakoszy, a czuwa jeden z najlepszych szefów kuchni w Polsce - Arkadiusz Wejer. Do obiektu Bristol Tradition & Luxury należą również Restauracja Sushi oraz Stary Browar Rzeszowski, który jako jedyny lokal w Rzeszowie warzy własne piwo, a Goście mogą obserwować proces jego powstawania przez szklane ściany.

System ścian mobilnych naszych sal konferencyjnych pozwala na wydzielenie 8, z których największa - Sala Polska - może przyjąć nawet 600 osób na 2 poziomach widowni. Nowoczesne zaplecze technologiczne z systemem audio-video umożliwia organizację nawet najbardziej wymagających eventów, takich jak koncerty, spektakle teatralne, uroczyste gale, pokazy mody czy premiery nowych modeli samochodów.



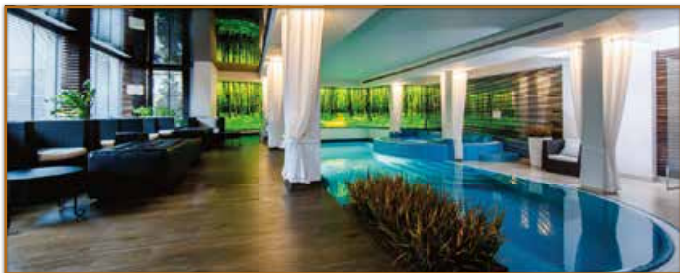


★ ★ ★ ★
grand hotel
BOUTIQUE

Grand Hotel Boutique**** znajduje się w centrum Rzeszowa, w odległości 50 m od rynku Starego Miasta oraz 150 m od siostrzanego Hotelu Bristol Tradition & Luxury.

Myślą przewodnią architektów i dekoratorów Grand Hotel Boutique były słowa: „Twój Drugi Dom”. Wnętrza obiektu to nowoczesne rozwiązania w tradycyjnej i klasycznej formie. Niezwykły charakter hotelu podkreślają dodatki w ciepłych i jasnych barwach, kontrastujące z eleganckimi i stylowymi elementami z drewna i skóry. Każdy z 86 pokoi zapewnia najwyższy komfort zakwaterowania, gwarantując spokojny i udany wypoczynek. Grand Hotel Boutique urzeka wspaniałym efektywnym lobby oraz zaskakuje aranżacją wewnątrz, nawet same głowy państw!

Przyjemna, klimatyczna i nastrojowa – tak najczęściej opisują nasi Goście Restaurację Patio w Hotelu Grand. Szef kuchni proponuje wysmienite dania z kuchni całego świata. Dopelnieniem oferty gastronomicznej jest bogato zaopatrzona Vinoteka z wyborem win niespotykanych w innych restauracjach. Grand Hotel Boutique to również 5 kompletnie wyposażonych sal konferencyjnych, z których dwie największe mają dostęp do światła dziennego. W obiekcie znajduje się także Strefa Wellness z dużym basenem, jacuzzi, dwiema saunami, balią z krą lodową oraz siłownią.



gh®

ul. Dymnickiego 1a | 35-030 Rzeszów | tel. +48 17 250 00 00
e-mail: info@grand-hotel.pl | www.grand-hotel.pl



**GREIN
HOTEL**
★★★



Grein Hotel to nowoczesny, trzygwiazdkowy obiekt wraz z restauracją i kompleksem konferencyjnym zlokalizowany w centrum Rzeszowa. Naszym Gościom oddajemy do dyspozycji 50 komfortowych, zróżnicowanych pod względem kolorystyki i wystroju pokoi. Dodatkowo oferujemy bezpłatny, monitorowany parking.



Restauracja Grein Hotel to połączenie kuchni międzynarodowej z tradycyjną kuchnią polską. Dania serwowane są również w wersji bezglutenowej. Posiadamy certyfikat Polskiego Stowarzyszenia Osób z Celiakią i na Diecie Bezglutenowej.



Ciepłe wnętrza, profesjonalna obsługa oraz doskonałe menu sprawiają, iż Restauracja Grein Hotel jest idealnym miejscem dla osób podróżujących w celach turystycznych i biznesowych.

Grein Hotel Rzeszów * | Al. Rejtana 1, 35-326 Rzeszów**

Tel.: 667 992 277, 17 85 03 888 | E-mail: info@greinhotel.pl | www.greinhotel.pl

HOTEL HILTON GARDEN INN RZESZÓW ****

Światowy standard w centrum Rzeszowa

Hotel Hilton Garden Inn Rzeszów to miejsce idealne zarówno do prywatnych spotkań, biznesowych rozmów, przytulnych pobytów, jak i organizacji różnorodnych przedsięwzięć na mniejszą i większą skalę.

Kameralne wnętrza, 9 przestronnych sal konferencyjnych, 101 wygodnych pokoi o światowym standardzie, a także Restauracja The Garden Grille & Bar – to jego niezaprzeczalne atuty. Hotel słynie z profesjonalnej obsługi dbającej o spełnienie wszystkich oczekiwań, potrzeb i wizji, zawsze w rozsądnej cenie.

Hotel jest częścią Millenium Hall – Centrum Kulturalno-Handlowego.

Świetna lokalizacja – 10 minut do głównych atrakcji miasta.

Bar & Cigar Room – z bogatym asortymentem światowych producentów kubańskich cygar. Możliwość organizacji konferencji oraz spotkań okolicznościowych.



HOTEL POLONIA

Hotel Polonia położony jest w samym centrum Rzeszowa, w pobliżu dworca głównego PKP i PKS. Lokalizacja Hotelu jest doskonałym miejscem noclegowym dla osób podróżujących służbowo, prywatnie, jak również dla grup turystycznych. Hotel Polonia posiada 37 pokoi, łącznie 75 miejsc noclegowych.

Do dyspozycji mają Państwo pokoje: 1-, 2- oraz wieloosobowe, które wyposażone są w łazienkę z prysznicem, telewizor płaskoekranowy, telefon oraz bezprzewodowy dostęp do internetu WiFi.

Hotel Polonia w swojej ofercie posiada również salę konferencyjną do 20 osób, w której można prowadzić zarówno szkolenia, jak i spotkania biznesowe, towarzyskie w mniejszym gronie.

Zapraszamy Gości do korzystania z restauracji, która oferuje szeroki wybór potraw kuchni polskiej.



HOTEL PREZYDENCKI

Hotel Prezydencki **** w Rzeszowie to subtelne połączenie nowoczesności i tradycji. Funkcjonując na rynku od ponad 20 lat, w swoich progach gościł m.in. prezydentów państw Grupy Wyszehradzkiej, ludzi świata polityki i biznesu. Po rozbudowie w 2011 roku zyskał czwartą gwiazdkę.

Dogodne położenie czyni z Hotelu doskonałą bazę noclegową zarówno dla klientów biznesowych, jak i sympatyków sportu. Obiekt zlokalizowany jest w pobliżu tras rowerowych i spacerowych nad rzeką Wisłok, w centrum miasta, 100 m od kompleksu handlowo-kulturowego Millennium Hall.

Do dyspozycji Gości oddajemy wysokiej klasy pokoje i apartamenty.

Na terenie obiektu Goście mogą korzystać z dwóch klimatycznych restauracji serwujących dania kuchni regionalnej i międzynarodowej. Specjalizujemy się w przyrządzaniu doskonałych potraw z dziczyzny, a na nasza cukiernia od ponad 20 lat przygotowuje wypieki własnej produkcji, korzystając wyłącznie z naturalnych składników.

Po ciężkim dniu Goście mogą zrelaksować się w kameralnej strefie SPA.

Spotkajmy się w Prezydenckim!

ul. Podwisłocze 48, 35-309 Rzeszów
e-mail: recepja@hoteleprezydenckie.pl
tel. + 48 17 860 65 00





DĘBINÓWKA

Dębinówka – Dom Gościnny Zofia Kalita

Przytulne miejsce z domową atmosferą, smaczną kuchnią i spokojnym otoczeniem. Idealna alternatywa do rodzinnego wypoczynku i organizacji imprez firmowych, szkoleń, komunii, wesel i innych uroczystości. W naszym ogrodzie możesz zrelaksować się przy dobrej książce i ulubionej kawie lub spędzić czas ze znajomymi, grillując na świeżym powietrzu. Dobra lokalizacja pozwala na spokojny wypoczynek w pobliżu turystycznych atrakcji Rzeszowa.

A wszystko to w Sercu Podkarpacia!

Rzeszów, ul. Jana Pawła II 95
tel. 17 22 19 197
www.debinowka.pl
Facebook: Dębinówka Dom Gościnny w Rzeszowie

Życzymy miłego pobytu w Rzeszowie.



HOSTEL RZESZÓW

Hostel Rzeszów znajduje się w zabytkowej kamienicy rzeszowskiego rynku. Cena za noc to tylko 40 zł. Do dyspozycji Gości mamy kuchnię, gdzie można przygotować posiłek, wypić darmową kawę i herbatę. Hostel posiada pokój dzienny, w którym są gry planszowe i komputer. W całym hostelu jest bezpłatny zasięg sieci WiFi, a dla każdego jest przygotowany zamykany szowek. Hostel polecamy osobom, które chcą poczuć klimat Starego Miasta, w okolicy jest wiele pubów oraz restauracji, Podziemna Trasa Turystyczna, Teatr Maska, Teatr im. Siemaszkowej oraz Filharmonia Podkarpacka. Do dworca jest ok. 500 m, obok Hostelu jest darmowy parking.

Zapraszamy

Rynek 4, tel. +48 690 688 889
www.hostel-rzeszow.pl



POKOJE GOŚCINNE „WARNEŃCZYKA 85A”

Obiekt Pokoje Gościnne „Warnęczyka 85 A” położony jest w rzeszowskiej dzielnicy Słocina. Oferuje zakwaterowanie w pokojach i apartamentach, które obejmują łazienkę oraz zapewniają bezpłatne WiFi.

Wszystkie pokoje i apartamenty urządzone zostały w nowoczesnym stylu. Każdy z nich wyposażony jest w telewizor z płaskim ekranem. Goście mają dostęp do wspólnej kuchni z lodówką, płytą elektryczną i kuchenką mikrofalową, a także naczyniami i sztucami.

Obiekt Pokoje Gościnne usytuowany jest 4 km od centrum Rzeszowa. Przed budynkiem znajduje się bezpłatny ogólnodostępny parking. Posiada również ogród z miejscem do palenia grilla.

e-mail: info@warnencyka85a.pl
tel. +48 886 447 661
www.warnencyka85a.pl



SCHRONISKO PTSM

Schronisko Młodzieżowe
PTSM „ALKO”
35-061 Rzeszów, Rynek 25
tel. 17 85 344 30, 781 422 152
www.ptsm-alko.pl
schronisko@ptsm-alko.pl

Czynne w okresie: 1/12
Liczba miejsc: 50





GASTRONOMIA CZAS WOLNY



ANOMALIA

PUB

DART | PIŁKARZYKI | PALARNIA | KONCERTY AKUSTYCZNE
STUDENCKIE HAPPY HOURS | TRANSMISJE SPORTOWE

DARTS | FOOTBALL TABLE | SMOKING ROOM
ACOUSTIC CONCERTS
STUDENT'S HAPPY HOURS | LIVE SPORTS



PUB ANOMALIA
RZESZÓW UL. JOSELEWICZA 6/1A
TEL: 795 260 270
WWW.PUB-ANOMALIA.PL
FACEBOOK.COM/ANOMALIAPUB



Find us on:
facebook®



PIĘSCIMY
ZMYŚŁY



RZESZÓW
RYNEK
16/6

 /cocktailculturerezszow

 /cocktailculturerezszow



COCKTAIL CULTURE

COCKTAIL CULTURE TO WYJĄTKOWE MIEJSCE NA GASTRONOMICZNEJ MAPIE RZESZOWA

Lokal usytuowany jest na końcu korytarza parteru kamienicy znajdującej się na płycie rynku, co przychodzi na myśl modne lokale typu Speakeasy.

Przytulne, klimatyczne wnętrze, duży wybór alkoholi oraz bardzo ciekawe menu pozwalają rozkoszować się wyśmienitymi koktajlami oraz najwyższej jakości kawą typu Speciality. Profesjonalna obsługa z pewnością pomoże dokonać najlepszego wyboru, a Państwu pozostaje celebrowanie chwili.

Cocktail Culture - Pieścimy zmysły!



IRISH PUB

Irish Pub - najstarszy i największy pub w Rzeszowie. 8 sal, 8 klimatów, największy whisky bar, doskonała kuchnia, transmisje sportowe, otwarte codziennie do 4 rano.

To powody, dla których warto odwiedzić Galway Irish Pub.

3-go Maja 8, Rzeszów
tel. 17 853 22 77, 792 44 60 21

OTWARTE:
poniedziałek – niedziela: 14.00–04.00



KAWA RZESZOWSKA

Kawiarnia mieści się w podwórzu kamienicy przy ul. Kościuszki 3, została uznana przez gazetę „Marketing w Praktyce” za najbardziej fotogeniczną kawiarnię w Polsce oraz zdobyła nagrodę Sweet's & Coffee Awards.

Kawa Rzeszowska to świeżo palone kawy typu Speciality coffee pochodzące z całego świata, zaparzone w sposób tradycyjny oraz alternatywny. Promuje kulturę picia kawy, co znakomicie wpisuje się w styl życia rzeszowian. Tutaj również zjesz zdrowe i pyszne śniadanie, lekkie lunch oraz wyśmienite ciasto. Możesz także zakupić akcesoria do parzenia kawy oraz autorskie kawy z logiem Kawy rzeszowskiej, które będą idealnym prezentem z Rzeszowa.





Zasmakuj w Konfiturze

Wyobraź sobie miejsce, w którym możesz oddawać się wysublimowanym kulinarnym przyjemnościom. Miejsce, które swoim wystrojem wprawia Cię w doskonały nastrój. Miejsce, w którym kucharze i kelnerzy dbają o Twoje podniebienie, a doskonale dobrana muzyka jeszcze wyraźniej uwypukla wyjątkowość smaków. Tym właśnie jest Restauracja Konfitura.

ul. Słowackiego 8, 35-060 Rzeszów, tel.: +48 17 784 44 40
www.restauracjakonfitura.pl

Najlepsza kuchnia polska w mieście

Znajdź nas na Facebooku i Instagramie

Kula Bowling & Club

12 torów bowlingowych

6 stołów bilardowych

Dancefloor

Imprezy integracyjne

Spotkania firmowe



Find us on:
facebook.



Kula

BOWLING & CLUB

ul. Krakowska 20, Rzeszów (Galeria Nowy Świat)

Rezerwacje: 502 810 487 / 17 717 90 60

Marketing: 502 810 482



K20 PUB

**JEST TAKIE MIEJSCE
W RZESZOWIE, GDZIE
NIE ZAUWAŻA SIĘ
UPŁYWAJĄCEGO CZASU**




Można tutaj stoczyć epicką batalię o panowanie nad światem, wsiąść do pociągu i zwiedzić kraje, których nie znacie, a może ocalić świat od zagłady? Panie i Panowie, przed Wami raj dla wielbicieli planszówek, czyli K20 PUB !

Stale rozwijająca się baza gier (ponad 110 tytułów), duży wybór piw kraftowych i regionalnych, smaczne jedzenie przygotowane ze świeżych produktów sprawia, że nie chcesz wrócić do domu!

Przyjdź, a my gwarantujemy, że spędzone u nas wieczory zadowolą nawet najbardziej wybrednych klientów.

Adres: K20 Pub – ul. Kopernika 4
tel. 516 319 525

 www.facebook.com/K20PUB/



LORD JACK



Craft Beer • Food • Whiskey



PIWA RZEMIEŚLNICZE I REGIONALNE
CRAFT AND REGIONAL BEERS

KULTOWA KUCHNIA
ICONIC FOOD

SZEROKI WYBÓR WHISKEY
WIDE SELECTION OF WHISKEY



Rynek No. 4 Rzeszów
Rezerwacje 886 777 996



LordJackRzeszow

www.lordjack.pl



PALARNIA
SMOKING ROOM

VIP ROOM

STREFA TANECZNA
DANCE FLOOR

LOKAL KLIMATYZOWANY
AIR-CONDITION



**NAJBARDZIEJ
STUDENCKI
PUB W RZESZOWIE**

KARAOKE

RETRO

DISCO

**POLSKIE
SZLAGIERY**

**POLISH
HITS**

**THE MOST STUDENT
PUB IN RZESZÓW**

FACEBOOK.COM/PEWXPUB
WWW.PEWXPUB.PL
REZERWACJE | RESERVATIONS:
17 871 80 77

RYNEK 18, RZESZÓW
ZAPRASZAMY CODZIENNIE | OPEN EVERYDAY
OD | FROM 10:00 DO | TO 4:00



PROJEKT CZARTER

WYPOŻYCZALNIA SPRZĘTU WODNEGO PRZY KAWIARNI PRZYSTAŃ

Umiejscowiona w przepięknej okolicy rezerwatu Lisia Góra naprzeciw placu zabaw nad Zalewem Wisłok w Rzeszowie.

Usytuowana zaraz nad brzegiem rzeki, z pięknym widokiem.



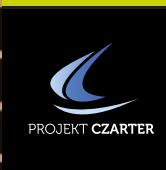
Otwieramy codziennie w godzinach:

poniedziałek–piątek:
12:00–21:00

sobota–niedziela:
10:00–21:00

tel. 791 966 169
www.projektczarter.pl

znajdź nas



PROJEKT CZARTER



MINIGOLF

Jedynie takie miejsce na mapie Podkarpacia. Pole do Minigolfa usytuowane w malowniczej części Rzeszowa nad Zalewem Wisłok, obok placu zabaw przy Lisiej Górze.

Stworzyliśmy to miejsce dla osób ceniących sobie aktywny tryb życia i czas spędzony wspólnie z bliskimi.

Do dyspozycji graczy przygotowaliśmy profesjonalne, otoczone zielenią, 12-dołkowe pole z przeszkodami o zróżnicowanym stopniu trudności, treningowy „green” oraz strefę wypoczynkową z leżakami i stolikami. Jest idealne dla początkujących graczy i pasjonatów minigolfa oraz golfa.

tel. 791 966 169
www.projektczarter.pl
Zapraszamy serdecznie na chwilę wspianej przygody

znajdź nas



WYPOŻYCZALNIA ELEKTRYCZNYCH HULAJNÓG



PROJEKT CZARTER

Życzymy niezapomnianych wrażeń
oraz cudownej zabawy ze Speed
Hulajnogami.

Wypożyczyć je można na Polu do Minigolfa
na Lisiej Górze, nad zalewem Wisłoka
15 min – 15 zł
30 min – 25 zł
tel. 791 966 169
www.projektczarter.pl

znajdź nas



RESTAURACJE SPHINX

W restauracjach Sphinx serwujemy dania kuchni orientalnej i międzynarodowej. Nasze menu, zgodnie z hasłem - Mamy ten smak!, oferuje bogactwo smaków i różnorodność dań. Dzięki temu każdy znajdzie tu coś dla siebie: znakomite steki i dania rybne, wyborne sałaty i dania wegetariańskie, słodkie desery i doskonałą kawę.

Nasze główne orientalne propozycje to kultowa Shoarma®, Hummus Jamil przygotowywany według oryginalnej libańskiej receptury i zestaw bliskowschodnich przekąsek mezze. W poszukiwaniu nowych smaków stałą ofertę wzbogacamy cyklicznie o modne produkty sezonowe.

Przyjazna, nieformalna atmosfera i jednolite standardy czynią z restauracji Sphinx doskonałe miejsce na różne okazje i spotkania rodzinne, w gronie przyjaciół czy biznesowe.

To wszystko sprawia, że mamy ten smak!

Rzeszów, al. Kościuszki 9, tel. 17 853 45 98

Rzeszów, C.H. Auchan Krasne 20 B, tel. 17 780 20 88

Rzeszów, Galeria Rzeszów, ul. Piłsudskiego 44, tel. 17 888 60 40



<https://www.facebook.com/sphinxrestauracje>

www.sphinx.pl



SPHINX[®] RESTAURACJE



RZESZÓW JOSELEWICZA 6

zapraszamy / welcome

codziennie / open daily :

od 10 do 4 rano / from 10 to 4 in the morning

**największy wybór
piw rzemieślniczych
na Podkarpaciu** **largest variety
of craft beers
in the region**

sklep monopolowy / liquor store
alkohole, wyroby tytoniowe / alcohol, tobacco

U FOGGA

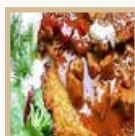
BAR MLECZNY „U FOGGA”

zlokalizowany jest w secu miasta, na rogu
ulicy 3 Maja 9 i Dymnickiego

czynny
8:00–19:00 (poniedziałek–piątek)
10:00–17:00 (sobota–niedziela)

Zapraszamy na smaczne i zdrowe posiłki przygotowywane na bazie naturalnych produktów. Bar mleczny jest miejscem, gdzie można zjeść dużo, tanio, smacznie i zdrowo. Przepisy oparte zostały na kuchni polskiej i recepturach kucharza Macieja Kuronia, z użyciem ziół i przypraw wspomagających walkę z nowotworami.

Naszą specjalizacją są posiłki kuchni polskiej przygotowywane na 3 sposoby: tradycyjny, dietetyczny, antyrakowy.



Polecamy smaczne, zdrowe, tanie posiłki

placki po węgiersku na 7 sposobów

naleśniki bezglutenowe na bazie mąki gryczonej

herbaty z szafranem, imbirem, cynamonem

pierogi ruskie w cenie najniższej w Rzeszowie



PARK TRAMPOLIN HAPPY JUMP

Doświadcz niesamowitego uczucia lekkości podczas przeskakiwania z trampoliny na trampolinę i miękkiego lądowania w basenie wypełnionym 5500 kostkami piankowymi!!

Świetna zabawa dla dzieci, młodzieży i dorosłych – brak ograniczeń wiekowych!!! Uwolnij stres, pocuj się lekko i co najważniejsze,
SKOCZ PO ZDROWIE !!

Zapraszamy na swobodne skakanie oraz na zajęcia zorganizowane – Jumping Fitness, Akrobatykę, Wyskokowy WF, Urodziny.

PARK TRAMPOLIN



RZESZÓW, UL. TOROWA 2

698-739-228

www.happyjump.com.pl

email: kontakt@happyjump.com.pl
znajdź nas na Facebooku #HappyJumpRZ
Czynne: CODZIENNIE 10:00–21:00

ZAPRASZAM NA PRZEJAZDY RIKSZĄ!



USŁUGI RIKSZĄ

Podstawowe usługi turystyczne: przejażdżki po ulicach pięknego miasta, jak i dojazd do klienta na terenie całego miasta,

Każdy, kto chciałby skorzystać z moich usług, powinien udać się na Stary Rynek w okolice deptaka lub al. Pod Kasztanami.

Można zamówić bądź zarezerwować riksze na dany termin.

REZERWACJE:

607 111 294

www.riksza.rzeszow.pl
kontakt@riksza.rzeszow.pl



WEJŚĆ MOŻE KAŻDY - WYJĄD NIELICZNI

Share Lock to pierwsza w Rzeszowie gra typu „escape room”. Jest to doskonała zabawa i alternatywa dla tradycyjnych form rozrywki. Wraz z grupą towarzyszy zostajecie zamknięci w pokoju. Macie 45 minut, aby się z niego wydostać. Musicie się spieszyć... Rozwiązujecie zagadki, znajdujecie wskazówki, łączycie elementy. Wszystko po to, aby znaleźć sposób na wyjście z pokoju.

Adres:
al. Józefa Piłsudskiego 15
35-065 Rzeszów

**Rezerwacja miejsc
tel. 510 655 432, 782 645 739**

e-mail: sharelockrzeszow@gmail.com





KALENDARZ IMPREZ KULTURALNYCH I SPORTOWYCH

STYCZEŃ

- ▶ Orszak Trzech Króli
- ▶ Finał Wielkiej Orkiestry Świątecznej Pomocy
- ▶ Rocznica lokacji miasta Rzeszowa

LUTY

- ▶ Międzywojewódzki Festiwal Piosenki Aktorskiej, Filmowej i Musicalowej „Piosenka w meloniku”

MARZEC

- ▶ Urodziny Muzeum Dobranoczek ze zbiorów Wojciecha Jamy

KWIECIEŃ

- ▶ Półmaraton Rzeszowski

MAJ

- ▶ Święto Paniagi
- ▶ „Maskarada” Festiwal Teatrów Ożywionej Formy
- ▶ Juwenalia/Kulturalia
- ▶ Europejska Noc Muzeów
- ▶ Dzień Odkrywców - Interaktywny Piknik Wiedzy

CZERWIEC

- ▶ Festiwal Przestrzeni Miejskiej
- ▶ Reggae nad Wisłokiem
- ▶ Rzeszowska Piątka - Bieg na 5 km
- ▶ Międzynarodowy Festiwal Piosenki Rzeszów Carpathia Festival
- ▶ Wschód Kultury - Europejski Stadion Kultury

LIPIEC

- ▶ Światowy Festiwal Polonijnych Zespołów Folklorystycznych Rzeszów (co trzy lata)

SIERPIEŃ

- ▶ Rajd Rzeszowski
- ▶ Nocny Bieg Uliczny Solidarności

WRZESIEŃ

- ▶ Festiwal Zespołów Alternatywnych „Rockowya”
- ▶ Europejskie Dni Dziedzictwa Kultura od Kuchni
- ▶ „Źródła Pamięci. Szajna - Grotowski - Kantor”

WRZESIEŃ/PAŹDZIERNIK

- ▶ Festiwal Breakout Days, Przegląd Rockowa Noc „O statuetkę Nalepy”

PAŹDZIERNIK

- ▶ Maraton Rzeszowski
- ▶ Międzynarodowy Festiwal Zespołów Tanecznych „O Laur Rzecha”

LISTOPAD

- ▶ Rzeszowska Dycha - Bieg Niepodległości

GRUDZIEŃ

- ▶ Wigilia na Rzeszowskim Rynku
- ▶ Sylwester na Rzeszowskim Rynku

INFORMACJE PRAKTYCZNE

INFORMACJA TURYSTYCZNA

Punkt Informacji Turystycznej –
Podziemna Trasa Turystyczna
Rynek 26, tel. 17 875 47 74

Podkarpacka Regionalna Organi-
zacja Turystyczna
ul. Grunwaldzka 2 (wejście od
ul. J. Matejki), tel. 17 852 00 09

Polskie Towarzystwo Turystyczno-
Krajoznawcze
ul. J. Matejki 2, tel. 17 853 67 55

Międzynarodowy Port Lotniczy
Rzeszów-Jasionka
www.rzeszowairport.pl

Urząd Miasta Rzeszowa
Rynek 1, 35-064 Rzeszów

INFOLINIA 17 788 99 00

www.rzeszow.pl

RZESZOWSKI TRANSPORT MIEJSKI

rtm.erzeszow.pl
info.erzeszow.pl

KORPORACJE TAXI

Euro Taxi – 196 26
Idea Cars Taxi – 197 77
iTaxi – 737 737 737
Radio Taxi – 191 91
RES taxi – 196 66
Super Radio Taxi – 196 22
Taxi Rzeszów Van 6 osób – 600 236 937
Taxi-Bus – 17 221 93 94
Taxi (bagażowa) – 17 853 47 77

POSTOJE TAXI

pl. Dworcowy
pl. Farny
al. Piłsudskiego (Urząd Wojewódzki)
pl. Wolności
ul. Targowa
ul. Naruszewicza (Szpital Specjalistyczny)
ul. Lisa Kuli
ul. Hetmańska (43)
ul. Dąbrowskiego (Instytut Muzyki)
ul. Langiewicza / ul. W. Stwosza
ul. Bohaterów
al. Witosa / ul. Lewakowskiego
ul. Dukielska
ul. Marszałkowska
ul. Warszawska
ul. Krakowska (2)
ul. Krakowska (12a)
ul. Okulickiego (9)
ul. Ofiar Katynia
ul. Podwiślocze (40)
ul. Cicha
al. Rejtana / ul. Paderewskiego
al. Niepodległości / ul. Miodowa
ul. Lwowska (Kliniczny Szpital Woje-
wódzki nr 2)
ul. Cienista
ul. M. Kopernika (bagażowa)

TELEFON ALARMOWY:

112



KOMUNIKACJA MIEJSKA

BILETY – PODRÓŻ – KONTROLA

- ▶ Jeśli nie chcesz mieć problemów, zakup bilet i podróżuj spokojnie.
- ▶ Pamiętaj, aby bilet papierowy skasować w kasowniku zaraz po wejściu do autobusu.
- ▶ Jeżeli podróżujesz bez ważnego biletu – możesz spotkać kontrolera biletów. Mandat kosztuje 210,00 zł lub na miejscu 147,00 zł.

DOBRCZE WIEDZIEĆ:

- ▶ Dzieci do 4. roku życia podróżują bezpłatnie.
- ▶ Bilety nieskasowane są nieważne.
- ▶ Przewóz bagażu, roweru oraz zwierząt odbywa się bez opłat.

Ceny biletów obowiązujące w publicznym transporcie zbiorowym na terenie Gminy Miasto Rzeszów.

Idealny do zwiedzania Rzeszowa – bilet 24-godzinny – wsiadasz, raz kasujesz i korzystasz z komunikacji miejskiej przez okres 24-godziny.

- ▶ normalny – 12,00 zł
- ▶ studencki – 6,00 zł
- ▶ ulgowy – 7,20 zł

Krótką wycieczką po Rzeszowie z biletem 60-minutowym – wsiadasz, raz kasujesz i korzystasz z komunikacji miejskiej przez okres 60 minut.

- ▶ normalny - 4,00 zł
- ▶ studencki – 2,00 zł
- ▶ ulgowy – 2,40 zł

Szybka podróż z biletem 1-przejazdowym – wsiadasz, kasujesz, wysiadasz – bilet nieważny (wyrzucasz).

- ▶ normalny - 3,00 zł
- ▶ studencki - 1,50 zł
- ▶ ulgowy – 1,80 zł

Zwiedzasz miasto samodzielnie: kup bilet 5-dniowy – kupujesz w POP lub na Rzeszowską Kartę Miejską, określasz 5 kolejnych dni i korzystasz w tym okresie z dowolnej ilości przejazdów komunikacją miejską na wszystkich liniach autobusowych.

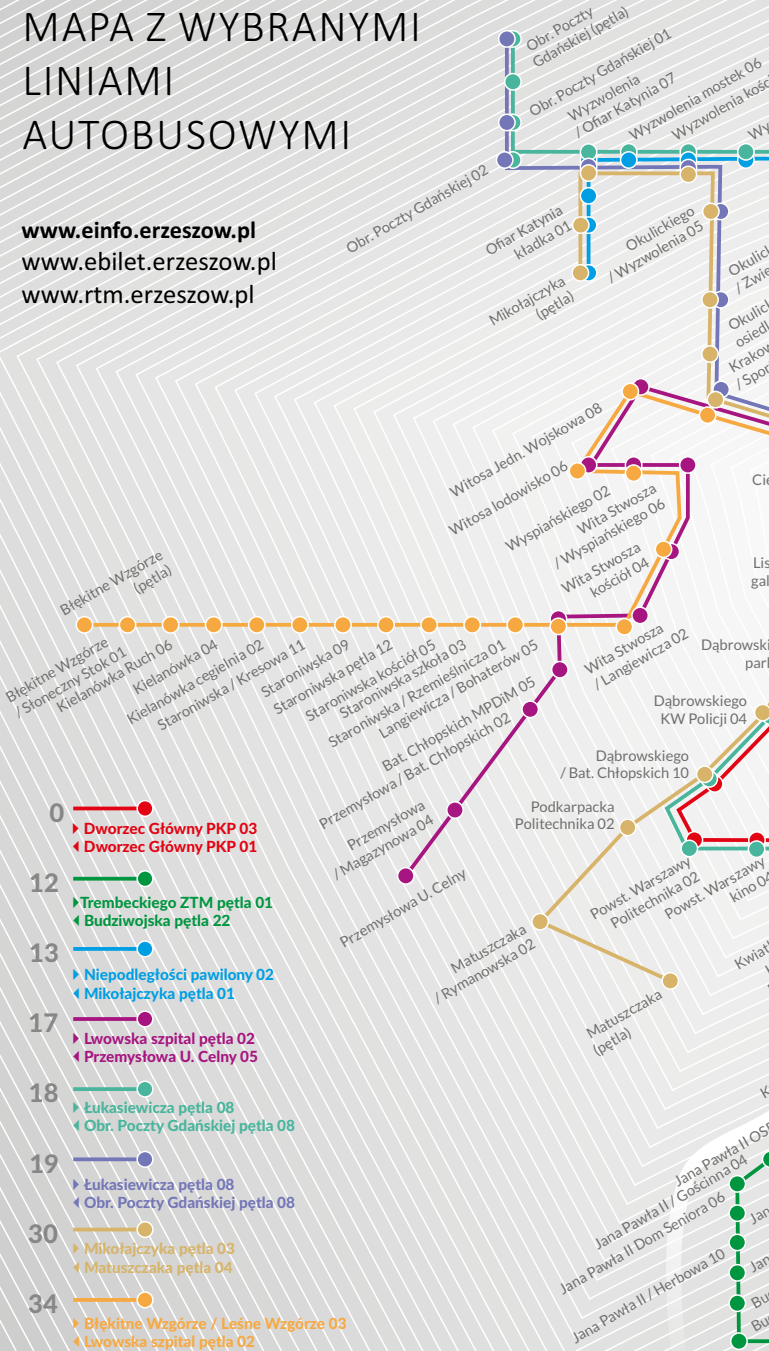
- ▶ normalny – 26,00 zł
- ▶ studencki – 13,00 zł
- ▶ ulgowy – 16,00 zł

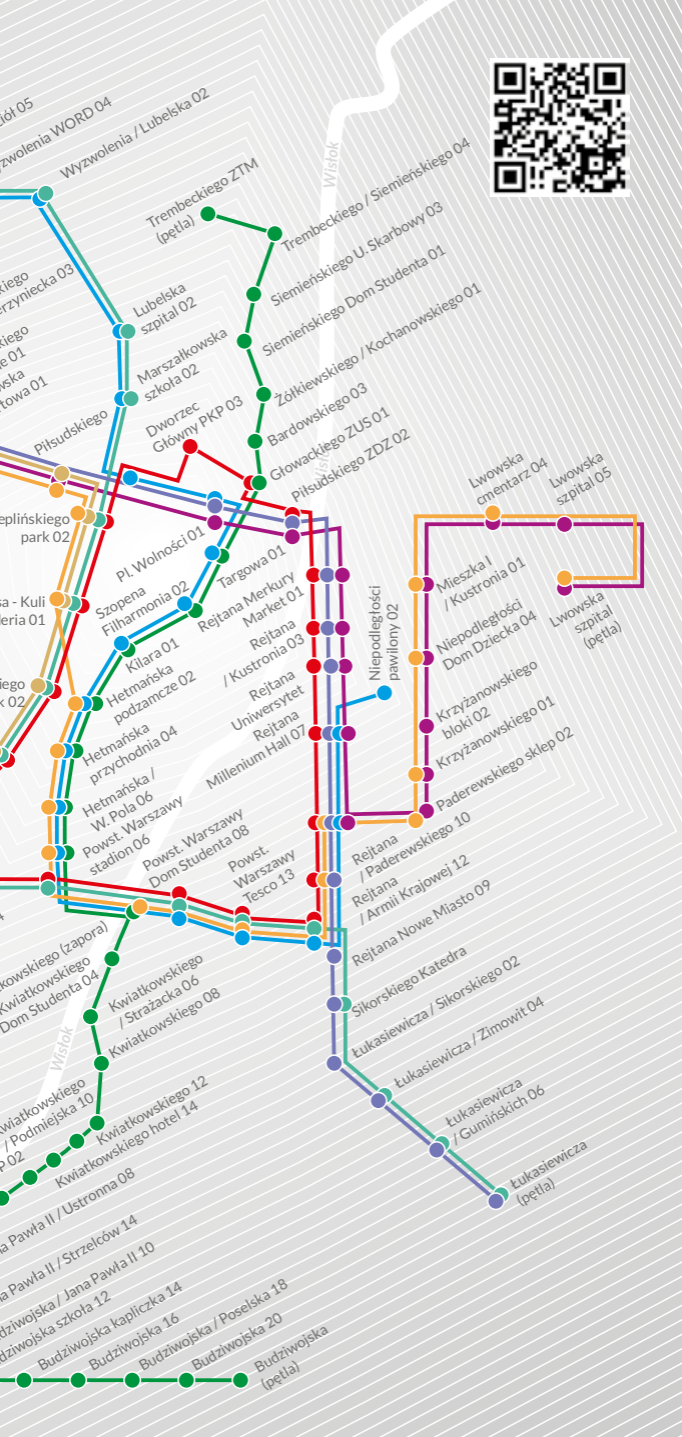
MAPA Z WYBRANYMI LINIAMI AUTOBUSOWYMI

www.einfo.erzeszow.pl

www.ebilet.erzeszow.pl

www.rtm.erzeszow.pl







Urząd Miasta Rzeszowa
Rynek 1
35-064 Rzeszów
Infolinia 17 788 99 00
www.rzeszow.pl



Opracowanie graficzne, skład i przygotowanie do druku:
Eureka Plus Agencja Reklamy
ul. 3 Maja 11/10, 35-030 Rzeszów

© Copyright by Urząd Miasta Rzeszowa, 2017
© Copyright by Eureka Plus Agencja Reklamy, 2017



PUNKTY OBSŁUGI PODRÓŻNEGO

- ▶ **Punkt Obsługi Podróżnego przy ul. Grottgera 22**
Czynny:
 - od poniedziałku do piątku od 10⁰⁰ do 19³⁰
 - w pierwszą i ostatnią sobotę miesiąca od 10⁰⁰ do 14³⁰
 - w niedziele i święta nieczynny.
- ▶ **Punkt Obsługi Podróżnego przy ul. Targowej 1 (parter)**
Czynny:
 - od poniedziałku do piątku od 10⁰⁰ do 19³⁰
 - w pierwszą i ostatnią sobotę miesiąca od 10⁰⁰ do 14³⁰
 - w niedziele i święta nieczynny.
- ▶ **Punkt Obsługi Podróżnego przy ul. Lisa Kuli 20**
Czynny:
 - od poniedziałku do piątku od 10⁰⁰ do 19³⁰
 - w pierwszą i ostatnią sobotę miesiąca od 10⁰⁰ do 14³⁰
 - w niedziele i święta nieczynny.
- ▶ **Punkt Obsługi Podróżnego C.H. Plaza Rzeszów, al. Rejtana 65**
Czynny:
 - od poniedziałku do soboty od 10⁰⁰ do 17³⁰
 - niedziele i święta nieczynny.
- ▶ **Punkt Obsługi Podróżnego Galeria Nowy Świat, ul. Krakowska 20**
Czynny:
 - od poniedziałku do soboty od 10⁰⁰ do 17³⁰
 - niedziele i święta nieczynny.



RZESZOWSKA KARTA MIEJSKA – ZARZĄDZANIE E-BILETEM

Internet:

ebilet.ereszow.pl

lub www.rtm.ereszow.pl > zakładka E-BILET

Dodatkowo bilety można kupić w biletomatach stacjonarnych, mobilnych oraz przez telefon komórkowy za pomocą aplikacji mobilnej.